

Ontdek de Speurneus van je hond

**In enkele eenvoudige stappen train je
jouw hond tot speurhond**

Ontdek de Speurneus van je hond

Mandy Gerris

Versienummer en uitleg

Dit is de 4.0 versie van dit E-book. De nieuwste versie van dit boek kun je [hier](#) downloaden.

Ontdek de speurneus van je hond

Drs. Mandy Gerris, Kynologisch instructeur, Gedragstherapeut

Eerste druk: Juni 2013

Versie 4.0: Juli 2017

Website: www.digidog.nl

Email: info@digidog.nl

© DigiDog 2017

Foto's: DigiDog heeft de gebruiksrechten van deze foto's;

**Belangrijk: Het is illegaal en strafbaar om dit E-book te kopiëren,
verkopen of verdelen!**

Dit is een gratis E-book. Je kunt het origineel gratis downloaden via:

<http://digidog.nl/gratis-ebook-speuren/>

Wat niet mag is het E-book wijzigen, verkopen, of delen eruit gebruiken.

Ik werk met veel passie en energie aan deze boeken, en wil graag dat informatie juist wordt verspreid. Rapporteer het daarom a.u.b. als je een illegale kopie krijgt, door dit te mailen naar info@digidog.nl

Voorwoord

Jouw hond kan al speuren!!

O ja?! Zal je misschien denken. Hoe kan dit dan? Ik zal uitleggen hoe ik het bedoel: iedere hond heeft een neus, ongeacht of je een **grote** hond of **kleine** hond hebt. Of het een stoere herder is of een lieve mopshond, ze hebben allemaal een groot reukvermogen. En zolang dit reukvermogen niet is beschadigd (door een ongeval of zo) kunnen ze dit heel goed inzetten bij speurwerk, sterker nog: dit doen ze al dagelijks!

Waarom zou je dan speurtraining doen?

Bij speurtraining maken we gebruik van het instrument waarmee jouw hond is geboren: zijn neus! Ongetwijfeld weet je al genoeg situaties waarin je hond heeft laten zien dat hij goed kan ruiken. Veel honden **snuffelen** tijdens de wandeling aandachtig aan polletjes, paaltjes en bomen. Ook kan het soms verassend zijn als je hond aandringt bij je jaszak, en het blijkt inderdaad dat daar nog een vergeten hondenkoekje in zit. Kortom, voorbeelden genoeg, en ik weet zeker dat je er zelf ook tientallen aan kunt toevoegen.

In dit E-book ga je zelf aan de slag met het enorme reukvermogen van je hond. Je gaat je hond niet leren speuren, dat kan hij al. Maar je gaat leren dat hij samen met jou een bepaalde speur-puzzel oplost. Dus dat hij **die geur** gaat vinden waarvan jij hem hebt uitgelegd dat dit de geur is van dit spel.

In een aantal **eenvoudige stappen** leer je samen met je hond het speurspel. Je kunt dit thuis doen, op momenten dat het jou uitkomt. Na een aantal sessies zal je al merken dat je hond kan speuren. Je kunt dan situaties nabootsen: leer je hond bagage doorzoeken, net als een narcotica speurhond. Of leer je hond jouw 'verloren' portemonnee te vinden, of te zoeken naar 'verdachte' geurtjes in de kamer. Kortom: je kunt doen wat jou het leukst lijkt.

Wil je ontdekken wat jouw hond kan? Lees dan dit boek, volg het stappenplan, én:

Ontdek de speurneus van je hond!

Heb je leuke ervaringen opgedaan tijdens de speurtraining? Of heb je vragen of opmerkingen? Laat het mij dan weten, je kunt me [hier](#) bereiken.

Veel speurplezier!

Mandy Gerris

Inhoudsopgave

1. Jouw hond als speurhond.....	7
Wat is speuren?.....	8
Wat is DigiDog Speurwerk?.....	10
Voor wie is DigiDog speurwerk geschikt?	10
Wat zijn de voordelen van DigiDog speurwerk?	11
Wat heb je nodig?	12
2. De neus van de hond.....	16
Hoe werkt een hondenneus ?	17
Wat doet de neus nog meer?.....	18
Het belang van temperatuur en water.....	20
3. Geur en geurvoorwerp	21
Het geurbeeld.....	21
Wat is een geurvoorwerp?.....	22
<i>Speeltje als geurvoorwerp</i>	<i>23</i>
<i>Voer als geurvoorwerp</i>	<i>24</i>
Welke geur kies je?	24
Hoe geef je het voorwerp geur ?.....	26
4. Rol van de handler	28
Veiligheid.....	28
Aanzetten: handgebaar.....	29
Bij klauter en klim-werk	30
Overzicht houden	31
Speurcommando	32
Logboek speurwerk.....	33
5. Heeft je hond de geur gevonden?.....	34
Signaleren en verwijzen	34
Actief of passief verwijzen?.....	35

Wat doe je als je hond geur heeft?	36
6. Aan de slag: de eerste stappen.....	37
Eerst kiezen	37
Aanleren actief verwijzen met speeltje.....	38
Methode voor actief verwijzen met Voer	40
7. Verstoppen van het geurvoorwerp.....	42
Over de zoekruimte.....	42
Veiligheid voorop	43
8. Systematisch speurwerk	45
Vrij zoeken.....	45
Aangestuurd zoeken.....	45
Blind zoeken	45
Blanco zoeken	46
9. Aan de slag: eerste speuropdrachten	47
De eerste zoekopdracht met voer- of speelbeloning.....	47
Van voerbeloning naar Geur	49
10. Woordenlijst	50
11. Meer weten over DigiDog speurwerk?	52
Over Mandy Gerris.....	54

1. Jouw hond als speurhond

Hoe geweldig is het om jouw eigen hond te laten schitteren als echte zoekhond? Hoe verbaasd zullen familie en vrienden zijn als jouw hond dat kleine pakketje weet te vinden? En hoe mooi is het om te zien hoe jouw hond signaleert wie het 'besmette' pakketje op zak heeft? Maak indruk met de **superneus** van je hond! En vooral: beleef eindeloos plezier met het speurwerk, je hond vindt het vast geweldig dat je zijn wereld instapt, en hem mee helpt om die speld in een hooiberg te vinden!



Met dit E-book leer je de basis van het DigiDog Speurwerk, en als je het stappenplan volgt, zal je hond binnen een **paar weken** in staat zijn om op een bepaalde geur te zoeken. Dit werkt via hetzelfde principe zoals de Narcotica speurhonden werken, of de Reddingshonden worden ingezet. Maar voordat we dieper ingaan op het speurwerk, eerst een paar algemene puntjes:

- Bij het lezen van dit E-book zal je opvallen dat ik steeds de hond als mannelijk heb beschreven. Natuurlijk weet ik dat er net zoveel **teefjes** rondlopen en actief zijn met speurwerk als **reuen**, maar het werd onleesbaar om steeds beiden te noemen. Daarom: de keuze voor een mannelijke beschrijving, zonder enige verdere bijbedoeling. Dus, heb je zelf een werklustige dame-op-vier-poten: lees dan s.v.p. overal zij en haar, i.p.v. de beschreven hij en hem.
- **Handler:** tevens heb ik ervoor gekozen om de Engelse term handler te gebruiken. Dit is letterlijk: 'de persoon die de hond hanteert', dit hoeft natuurlijk niet de juridische eigenaar te zijn, en de term baas vind ik eigenlijk te bazig en te gedateerd. De meest correcte Nederlandse beschrijving is geleider, maar persoonlijk vind ik handler een mooier woord.
- Het E-book is zorgvuldig opgebouwd: eerst wordt noodzakelijke achtergrondinformatie gegeven, en zo snel mogelijk volgen de praktische oefeningen. Ik raad je aan om **deze volgorde** aan te houden, de informatie is zo bondig mogelijk gehouden, maar wel noodzakelijk om de oefeningen zo goed mogelijk te doen. Dus lees het boek door, en start dan met de oefeningen: zo krijg je het beste resultaat.

Wat is speuren?

Wanneer is een hond een speurhond? Hierop is niet zo heel eenduidig een antwoord te geven. Er bestaan namelijk verschillende onderdelen, zowel als hondensport, als hobby maar ook als 'beroep' waarbij de hond wordt aangezet tot speuren. Soms wordt er gesproken over **zoeken**. Hieronder een zeer beknopte uitleg over deze begrippen:

Speuren- hiermee wordt bedoeld op:

- Sport-speuren: precies een uitgelopen spoor volgen, al dan niet met extra te vinden voorwerpen, of
- Speuren binnen de Jachttraining. Dit is het volgen van een zweetspoor van een dier totdat het dier wordt gevonden, of
- Praktijkspeuren: het volgen van een spoor van een specifiek persoon totdat de persoon is gevonden. De hond krijgt vooraf een geursample van deze persoon te ruiken, zodat hij weet welk spoor hij moet volgen.
- Mantrails: lijkt op het eerste gezicht veel op het praktijkspeuren, er zijn vooral verschillen in technieken (lijnvoering, aanzetten van de hond, opbouw van de training). Overigens bestaan die verschillen ook binnen diverse groepen van praktijkspeurders en mantrailsers.

Grofweg draait het bij speuren om het volgen van een **spoor**, die leidt tot het einddoel (een voorwerp, een persoon, of het uitwerken van een bepaald patroon).

Zoeken - Bij het zoeken leert de hond niet een spoor te volgen, maar een voorwerp of persoon te vinden door **systematisch** door een bepaalde ruimte te zoeken. Meestal 'vangt' de hond op een goed moment de geur op van dit voorwerp of deze persoon, en weet hij zijn neus te volgen tot de vondst. Een veel gebruikte term voor het doorzoeken van het gebied is '**vlaktereviseren**'. Het zoeken wordt onder meer toegepast bij:

- Reddingswerk. Reddingshonden zoeken slachtoffers in gebieden en/of gebouwen. De hond zoekt op menselijke geur. Meestal in een relatief groot zoekgebied. Hierbij werkt hij met de nodige hulp van de handler. Naast het 'echte' reddingswerk, zijn er ook diverse groepen in Nederland die hobbymatig (reddingswerk als sport) actief zijn.
- Voorwerpen zoeken (veelal binnen de programma's van het IPO-trainen): in een bepaald gebied zoeken naar een houten of metalen apport, meestal in het gras.
- Obedience, onderdeel Sorteren: Dit is een iets andere zoekvorm, maar voor het gemak noem ik het in deze categorie. Bij het sorteren moet de hond uit diverse gelijk ogende voorwerpen (meestal doekjes) de 'besmette' variant **kiezen**. Deze heeft geur van een persoon, de overige zijn zo steriel mogelijk gehouden. Dit doet de hond

geheel zonder hulp van de handler. Er wordt ook sorteerwerk gedaan (niet binnen de Obedience-sport) met 'dakjes' waarbij onder één dakje het geurvoorwerp of speeltje van de hond verstop ligt.

- (Professionele) Detectiehonden werken op speciale geuren, en in speciale gebieden. Afhankelijk van de functie zijn ze getraind op 1 of een aantal geuren (bijvoorbeeld: drugs, geld, tabak, etenswaren, mensengeur, explosieven).
- Een andere, relatief nieuwe vorm is de hond die Detecteert in een ziekenhuis of bepaalde ziektecellen aanwezig zijn, of als 'Hulphond' detecteert of zijn geleider een epileptische aanval krijgt, of bijvoorbeeld een te lage suikerspiegel heeft.

Iedere stijl heeft specifieke kenmerken en technieken. **DigiDog Speurwerk** richt zich op het zoek- en detectiewerk in de veilige hobbysfeer, maar maakt gebruik van diverse bovengenoemde technieken. Centraal staat de **samenwerking** tussen hond en handler, en het **plezier** dat het oplevert voor beiden!

Er zijn binnen deze genoemde vormen nog veel specifiek onderdelen, varianten en samenvoegingen, te veel om hier allemaal op te sommen. Maar het mag duidelijk zijn dat er veel mogelijk is dankzij de neus van de hond.



Soms gaan sommige technieken samen, bijvoorbeeld: een reddingshond die een slachtoffer zoekt zal waarschijnlijk gebruik maken van het gelopen spoor door deze persoon (als hij daarop stuit). Als handler kan je dan wel vinden dat dit niet 'hoort' binnen de sport, maar de hond kan dit niet uitschakelen. Van nature kiest de hond dus de werkwijze die past bij zijn **vermogens** en bij de **omstandigheden**, ongeacht de definitie die wij er aan hebben gegeven.

Focus: Dit E-book richt zich op het zoeken naar een **bepaalde geur**. Formeel dus het detectie (zoek)werk. Daarbij is het zo toegankelijk gemaakt, dat je zelf **thuis** met jouw hond (ongeacht ras of leeftijd) aan de slag kunt. Voor de leesbaarheid (en omdat dit in onze gewone taal vaak wordt gebruikt) wordt in dit E-book naast het zoeken geschreven over

speurwerk en speuren. Strikt genomen is dit niet juist, maar: een detectiehond wordt vaak ook speurhond genoemd, en daar is niets mis mee. Dus de termen worden in dit E-book door elkaar gebruikt, waarbij hetzelfde neuswerk wordt bedoeld.

Wat is DigiDog Speurwerk?

Met DigiDog leer je om je hond te laten zoeken naar een specifieke geur, of een voorwerp dat deze geur draagt. Maar wat betekent dit precies, het is:

- een **vrije vorm** van zoeken, zonder druk of dwang
- vooral leuk, afwisselend en enorm 'honds'
- vermaak samen met je hond: training, samenwerken, en puur **hersenswerk**
- gebaseerd op het **officiële detectiewerk**, zoals de Narcotica Speurhond
- aangepast tot een gezinsvriendelijke vorm
- geschikt voor **alle honden** (mits hun neus het nog doet): ieder op eigen niveau
- geschikt voor alle baasjes, met enig geduld en de wens om **samen te werken** met hun hond
- op basis van **beloning** voor de hond: datgene waar de hond graag hard voor wil werken: voer of een speeltje

Voor wie is DigiDog speurwerk geschikt?

- Deze vorm van Speurwerk kan door **iedereen** worden gedaan, juist omdat je de speuroopdrachten eenvoudig kunt aanpassen aan de mogelijkheden voor jou, je hond en de omgeving. Sommige handlers vinden het heerlijk om toe te kijken hoe hun hond aan het speuren is, anderen willen graag meehelpen en zorgen dat hun hond alle ondersteuning krijgt, waardoor complexere zoekopdrachten kunnen worden uitgevoerd.
- De **omgeving** kan in huis zijn (rustig vanaf de bank toekijken of van kamer tot kamer meehelpen), of in de tuin, op straat. Of in het bos, het park of in het veld. In de laatste situaties kunnen cross-country-zoekgebieden gekozen worden: waarbij hond en handler werkelijk door bosjes en struiken moeten gaan om het gebied te verkennen, kortom: precies zoals jij het leuk vindt.
- Doordat oefeningen **op maat** te maken zijn is het speurwerk uitermate geschikt voor honden die kampen met blessures of mobiliteitsproblemen (heup-, rug- of andere problemen). Hetzelfde geldt voor handlers die niet willen rennen, springen of lopen.

- Ook voor honden met andere **beperkingen** is het uitermate geschikt: Blinde honden of dove honden, mits hun reukvermogen werkt, ze kunnen allemaal speuren!
- **Iedere hond** is geschikt voor speurwerk, natuurlijk zijn er honden met meer aanleg, maar van Duitse Dog tot Chihuahua: alle honden kunnen werken met hun neus!
- Daarnaast is speurwerk een geliefd instrument om in te zetten bij honden met bepaalde **gedragsproblemen**: onzekere honden zien hun zelfvertrouwen toenemen, hypere of onrustige honden kunnen hun energie kwijt, en honden met agressieproblemen hebben een 'veilige' hobby zonder confrontatie met andere honden (of katten, of mensen, etc.).
- Bovendien: het speuren versterkt **de band** met de handler enorm, dus voor herplaatshonden (met hun eigen geschiedenis) en nieuw eigenaren kan het een fijne manier zijn om sneller een band te scheppen.

Wat zijn de voordelen van DigiDog speurwerk?

Er zijn heel veel voordelen te bedenken voor het speuren met je hond, de lijst zou de helft van dit E-book kunnen vullen. Daarom heb ik er slechts een aantal, geen onbelangrijke, voor je op een rij gezet. Ik hoor je denken? Zijn er nadelen? Mmm, behalve dat jij (en je hond!) het misschien **zo leuk** gaan vinden dat je meer en meer wilt. Als je de aanwijzingen uit dit E-book volgt zijn er **geen nadelen** aan het DigiDog speurwerk. Ik zou ze niet kunnen bedenken in ieder geval. Hieronder een greep uit de voordelen:

- Speuren is **werken**, zeker voor de hond. Het speuren is een concentratiesport en vraagt veel hersenwerk van de hond. Inmiddels weten we dat een hond hier sneller moe en voldaan van wordt dan van een fysieke inspanning. Daarom kan het speuren een alternatief zijn voor een lange wandeling. Natuurlijk heeft een hond zijn dagelijkse wandelingen in een spannende omgeving nodig: ze moeten kunnen rennen, spelen en snuffelen. Maar als het je een keer zo uitkomt is het toch heerlijk als de hond met een speursessie net zo **moe en voldaan** is als na een middagje in het bos? Sterker nog: ik durf te stellen dat de meeste honden meer voldoening halen uit een goede speursessie van een half uur, dan uit een wandeling van een uur.



Daarnaast bouw je met fysieke inspanning vooral conditie op. Heb je een zeer energieke hond, wordt je vaak geadviseerd om lekker met hem te gaan fietsen. Prima, maar vaak betekent dit dat de hond een steeds langere fietstocht nodig heeft om dezelfde voldoening te bereiken. Deze honden hebben vaak zelfs na een lange wandeling geen rust, omdat ze nog vol energie zitten. Mentale training geeft hen wel die voldoening, ze worden er simpelweg eerder moe van.

- **Verveling:** wat doet je hond de hele dag? En als je eerlijk bent: hoeveel tijd besteed je samen met je hond? Train je samen, ga je naar de hondenschool? Speel je vaak samen? Als je alle tijd optelt (even heel eerlijk) die je per week aan hem besteed, is je hond misschien 1 of 2 uur per dag bezig. De andere 22 uur per dag, 154 uur per week, heeft hij niets te doen – saai, of niet?! Met korte speuro opdrachten kun je dagelijks met je hond werken. In huis, in de tuin, of waar je ook bent. Heel eenvoudig, en je hond zal **voldaan** zijn.
- Speuren is ideaal om het **contact** met je hond te herstellen of te verstevigen. De hond ervaart dit als een (voor hem bekende) prettige manier van samenwerken. Je stapt immers in zijn wereld. Voor alle honden is dat prettig. Daarbij kan speuren een positieve bijdrage geven aan het opbouwen van de relatie met je nieuwe (herplaats-) hond.
- Heeft je hond een gedragsprobleem? Ben je hiervoor al bij een gedragstherapeut geweest? Regelmatig wordt door de gedragstherapeut geadviseerd, als **ondersteuning** bij de aanpak van probleemgedrag, om je hond meer te laten doen. Meer afwisseling, meer inspanning, meer concentratie. Afhankelijk van de situatie zijn er diverse redenen voor. Het speuren is hier een prachtige invulling voor. Heel eenvoudig thuis toe te passen. LET WEL! Het speurwerk is **geen vervanging** voor gedragstherapie! Dus heeft je hond probleemgedragingen, zoek een goede gedragstherapeut voordat je zelf dingen doet die mogelijk averechts werken.

Wat heb je nodig?

Waarschijnlijk verwacht je hier als eerste: een hond. Nee, helaas.. natuurlijk is een hond een vereiste, maar er is iets dat nog belangrijker is: **GEDULD!** en een **POSITIEVE INSTEEK!** Hier een toelichting en de rest van het lijstje:

- **Geduld:** als handler moet je geduld hebben, je hond leert immers in zijn eigen tempo, en dat kun je niet forceren. Speuren is pure concentratie, de hond moet zich echt focussen op de speuro opdracht, en dat is niet altijd gemakkelijk. Natuurlijk bouwt je hond speurconditie op, evenals vaardigheden om gemakkelijker en efficiënter te werken. Maar soms is de opdracht ineens erg moeilijk, zijn de afleidingen te groot, of heeft je hond simpelweg zijn dag niet (loopsheid, een beetje ziek, een slechte

nachtrust, moe of gewoon even niet bij de les). Accepteer dit en hou het **vooral leuk**. Stop desnoods de training, speel even met je hond, en pak het de volgende dag opnieuw op, vaak gaat het dan beter.

- **Overzicht en een plan:** gelukkig is het plan grotendeels te vinden in dit E-book. Daarnaast is het goed om overzicht te hebben van je trainingen. Wil je fanatiek met het speurwerk aan de slag. Houd dan een logboek bij met alle speursessies erin. Lees meer over een logboek op [de website](#)
- **Motivatie:** Keulen en Rome zijn ook niet in een dag gebouwd. Soms is het wat lastiger om je hond de eerste basis aan te leren, er zijn dan meerdere trainingen nodig waarin je in heel kleine stapjes moet uitleggen hoe dit speurspel werkt. Dit vraagt naast geduld ook de motivatie om vol te houden. Maar: als je volhoudt zal je merken dat vroeg of laat het 'kwartje' valt, je hond heeft het door en gaat dan als een speer! Kom in ieder geval niet in de verleiding om stapjes over te slaan, of meer druk op je hond te zetten, dit werkt altijd averechts, met het risico dat je hond het speurwerk **niet meer leuk** vindt, en dat is heel lastig te repareren.



- Een **hond**, het liefst je eigen hond, of in ieder geval een hond die vertrouwd met je is. Het maakt niet uit wat voor ras, leeftijd, grootte etc. Als hij maar geen handicap aan zijn neus heeft (zo lang hij kan ruiken, kan hij ook speuren). Echter: iedere hond is anders, de een leert sneller dan de ander, de andere hond heeft ook een betere neus (van nature) of meer concentratievermogen. Kortom: kijk goed naar de vorderingen van je hond, en overvraag hem niet. Niet alle honden zijn professionals, en: dit is immers bedoeld als hobby, nietwaar?!
- Enige **kennis** over jouw hond: weet wat de hond fysiek kan (kan hij ergens opklimmen, afspringen of liever niet), hoe is het met de conditie, gezondheid en motivatie van jouw hond?, weet je wat jouw hond mentaal kan: heb je een bedachtzame hond die zich gemakkelijk kan concentreren? Of is jou hond eerder de enthousiaste stuiterbal die snel is afgeleid? En natuurlijk zijn er allelei varianten daartussen.
- **Beloningsvoertjes:** de allerlekkerste voertjes waar jouw hond graag voor werkt. Dus niet zijn gewone brokjes, maar probeer echt te investeren in iets waarvoor jouw

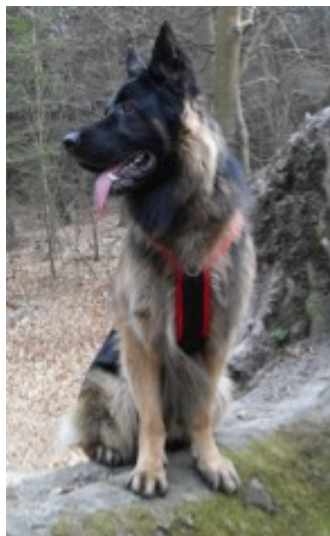
hond een meesterwerk wil leveren. Tips: pannenkoek, gedroogde vleesreepjes, vlees of kaas. Je hebt maar ieniemienie stukjes nodig het gaat om de smaak en de verassing van het heel speciale luxe voertje.

Tip: Als je hond overgewicht heeft, of als je vaker traint, verminder dan de hoeveelheid van zijn dagelijks voer, zodat deze extra calorieën geen kwaad kunnen.

Let bij beloning met kaas/ vleeswaren e.d. er op dat dit vaak relatief veel zout bevat: extreem kleine stukjes (en dus totaal een klein beetje, passend bij het formaat van je hond) kan geen kwaad, maar overdrijf het niet.

De beloning moet een heel klein voertje zijn (formaat van een aspirientje) Geef liever een paar van deze mini-voertjes i.p.v. 1 grotere. Kies voor een zacht of 'plakkerig' voersoort, niet een kruimelend (biscuitachtig). Het risico is namelijk dat je hond drukker is met het zoeken naar gevallen kruimeltjes dan met het speurwerk.

- **Speeltjes:** Naast voer werken we bij het speurwerk ook met een of meerdere speeltjes, dit staat uitvoerig beschreven. Sommige honden werken ook liever voor een geweldig speeltje dan voor voer, natuurlijk wordt dan dit speeltje de te verdienen beloning. Onderzoek dus goed waar je hond werkelijk voor gaat!



- **Tuigje:** bij de eerste speuropdrachten is dit nog niet noodzakelijk, maar als je besluit werk te maken van deze oefeningen, en verder te gaan met speuren, is het beter om met een tuigje te werken (en dit tuigje apart te houden voor het speurwerk). Als je genoodzaakt bent om **aangelijnd** te werken, moet je sowieso met een tuigje werken: een halsband geeft teveel druk op het halsgebied en belemmert de hond bij het speurwerk. Lees meer over een geschikt tuigje op de [website](#).
- **Lijn,** hiervoor kan de gewone riem worden gebruikt, ideaal is een riem van ongeveer 2 meter lang. Kan je hond (vanwege zijn karakter of vanwege de omgeving) niet los

tijdens het speuren, zorg dan ook voor een langere lijn (5 of 10 meter), zodat hij ook aangeliend 'vrij kan zoeken'. Verderop in het E-book wordt dit nader beschreven. De keuze voor een 5 meter lijn/ of eventueel een langere (10 meter) lijn hangt af van wat je zelf prettig vindt. In de regel is voor DigiDog speurwerk een kortere (5 meter) lijn ruim voldoende. Je moet immers relatief dicht bij je hond blijven werken. Daarbij heeft een te lange lijn het nadeel dat je erg handig moet zijn om de lijn niet over de grond te laten slepen, achter obstakels te laten steken of er zelf over te struikelen. Voor erg snelle honden kan een langere lijn soms juist handig zijn, ze worden dan minimaal belemmerd bij het vrij zoeken. Bij het DigiDog speurwerk is de lijnvoering verder niet van belang: de lijn is enkel een veiligheidsmaatregel om te voorkomen dat je hond buiten het zoekgebied in gevaar komt of een ander in gevaar brengt.

- **Geur.** Dit lijkt een open deur, en ook weer niet. Alles heeft immers geur. Maar het is belangrijk dat je vooraf bedenkt waar je je hond op gaat trainen. In dit E-book gaan we uit van **gedroogd kattenkruid**. Maar natuurlijk kun je ook iets anders kiezen. Waak ervoor een geur te kiezen wat dagelijks voorbij komt in het leven van de hond: dus groene thee, als je je gasten regelmatig thee serveert is niet handig (je hond kan immers over de salontafel heen werken om zijn geur 'te vinden'). Bovendien is het voor de hond erg verwarrend als er steeds overall 'zijn' geur wordt gebruikt terwijl hij juist aan het leren is op deze geur te reageren. Het gemakkelijkst is overigens om een geur te kiezen die je zelf (met enige moeite) ook kunt ruiken. Je weet dan bijvoorbeeld of een geurvoorwerp inderdaad de geur bevat zonder dat het penetrant door het hele huis ruikt. Kattenkruid heeft dit voordeel: wij kunnen het ook ruiken, maar het blijft een relatief subtiele lucht.



Als alternatief kun je ook voor andere kruiden kiezen, of voor iets heel anders. Wel eens gedacht aan de geur van de 'Bubblegum kauwgom' ? Of de geur van een heel specifieke theesoort? Andere kruidensoorten zijn ook geschikt: Oregano, Thijm, Basilicum (niet handig als je vaak Italiaans kookt), Salie, etc. Probeer wel iets te vinden waar je hond geen aversie tegen heeft, of wat niet ongezond is. Zo kan de kauwgom voor sommige honden gevaarlijk zijn (als ze het idee krijgen dat ze het kunnen eten.) Wil je zeker zijn: kies dan voor het gedroogd kattenkruid, net zoals wij deden. Het kattenkruid is te vinden in de betere dierspecialzaak bij de kattenafdeling of bij diverse webshops.

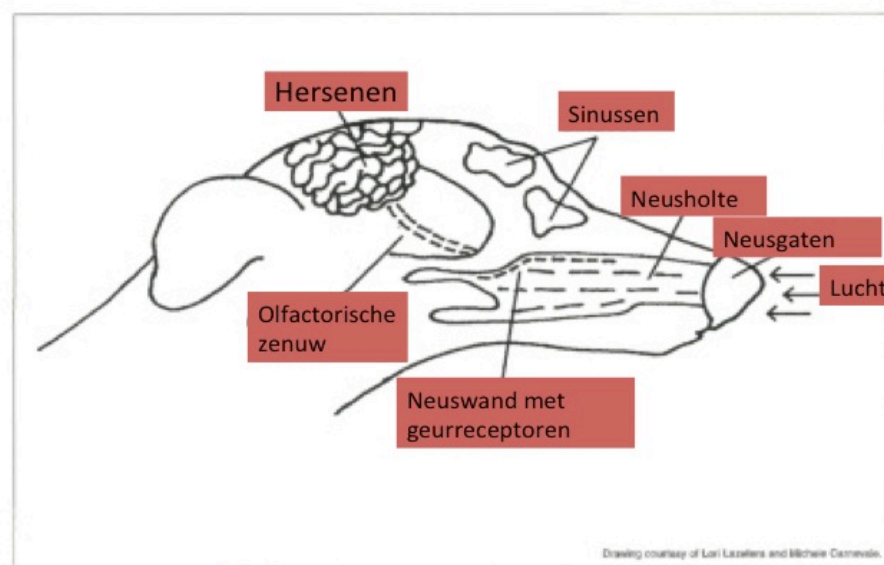
2. De neus van de hond

Zoals eerder beschreven zouden we niet kunnen speuren zonder de kwaliteiten van de hondenneus. Er is nog lang niet alles bekend over dit super orgaan, maar we weten wel dat de mogelijkheden van het reukvermogen onvoorstelbaar groot zijn. Hoe dat komt, lees je hier:

Hoe werkt een hondenneus ?

Iedere hond heeft een neus, vaak een hele grote neus, en soms een klein mopsneusje. We kennen ongetwijfeld allemaal de buitenkant van dit orgaan, maar **hoe werkt het** eigenlijk? Hieronder een korte, eenvoudige beschrijving:

De hond ademt lucht in via de neusgaten en met deze lucht komen moleculen mee. Deze moleculen hebben een geur: geur van voorwerpen, mensen en dieren uit de omgeving. **Alles heeft geur**, dus in principe is alles voor de hond te ruiken. Er zitten dus ook altijd moleculen in de lucht (zonder bestaat dus niet!). Deze moleculen komen in de neus in aanraking met vocht en raken dan het reukorgaan (de olfactorische delen in de neus). Dit reukorgaan bestaat uit receptoren. Deze receptoren halen informatie uit de moleculen en sturen het door naar de hersenen, waar de hond de geur interpreteert.



Een hond heeft tot **250 miljoen** receptoren: de cellen dus waarmee hij geur kan 'opnemen'. Afhankelijk van het rastype verschilt dit aantal iets, maar dat verschil is voor het gewone speurwerk te verwaarlozen. Ter vergelijking: Een mens heeft 'slechts' ongeveer 5 miljoen receptoren.

Daarnaast is het oppervlakte waar deze receptoren op zitten bij een hond als een soort harmonica gevouwen. Als je deze oppervlakte zou uitvouwen en zou gladstrijken is het ongeveer de grootte hebben van een grote **zakdoek** (25 x 25 cm). Bij een mens is de oppervlakte een stuk kleiner, namelijk ongeveer het formaat van een postzegel (2,5 x 2,5 cm). Een groot deel, maar liefst 50%, van de neus van de hond is gericht op het ruiken. Het overige is gericht op ademhaling (en een aantal andere functies). Naast dit alles blijkt dat ongeveer 1/8 deel van de hersenen van de hond gericht is op het verwerken van geur-informatie.

Al met al is de hondenneus een wonderlijk instrument, zeker als je bedenkt dat de hond tijdens dit ruiken ook zijn neus moet gebruiken voor de ademhaling en voor het hijgen (om zijn lichaamswarmte kwijt te raken).

Wat doet de neus nog meer?

Naast het ruiken doet de hond nog meer met zijn neus tijdens het speurwerk.

Snuiven

Zo zie je de hond af en toe ergens aan snuiven. Hij houdt zijn neus op of vlak boven een bepaald voorwerp of een bepaalde plek, en **inhaleert**. Als hij de lucht uitblaast, doet hij dit met de bek gesloten. Door deze luchtstroom worden geurmoleculen van dit plekje in het rond geblazen. De hond inhaleert nu diep en krachtig (de bekende snuif). Extra veel lucht komt nu binnen, met daarin zoveel mogelijk moleculen met de betreffende geur. Deze gaan naar de geurreceptoren en de hond krijgt zijn informatie.

Soms maken honden tijdens het speurwerk geluiden: ze ademen zwaar, snuiven flink of gaan zelfs 'knorren'. Deze geluiden horen bij het speurwerk, het vertelt je dat je hond intensief met zijn neus bezig is.

Korte snuif

Als een hond een voorwerp tegenkomt tijdens zijn speurwerk, zal hij hier vaak kort aan snuffelen. Hij inhaleert een of twee keer extra diep. Hierdoor kan hij snel meer informatie krijgen over het geurbeeld van dit voorwerp. Dit is belangrijk, omdat hij hierdoor beter kan

analyseren of het voorwerp de geur bevat waarnaar hij op zoek is, of juist een andere geur (een negatieve keuze).

Dit kort snuiven lijkt veel op de wijze waarop wij (mensen) de geur opnemen van een **glas wijn**, of een heerlijk gerecht. We proberen heel zorgvuldig te ruiken en de verschillende elementen goed op te nemen. Precies zo werkt de hond, met een aantal keer kort en diepe snuiven krijgt hij meer detailinformatie over de geur van het voorwerp.

Scannen

Ook is meestal goed te zien dat een hond tijdens het speurwerk een voorwerp en de directe omgeving scant. Je ziet de hond met zijn snuit over het voorwerp gaan. Vaak '**controleren**' ze ook een stuk van de grond rondom het voorwerp. Hierbij bewegen ze hun snuit over het voorwerp, een stuk ervan weg, en dan weer terug naar het voorwerp. Dit doet de hond om een geurpatroon te vinden van het voorwerp, waar is de geur het duidelijkst? Is het voorwerp ook de geurbron? Of ligt de geurbron misschien verderop?

Stereo-ruiken

Het feit dat de hond twee neusgaten heeft, maakt het voor hem mogelijk om **de richting** van de geurstroom te bepalen. De hond kan in feite in stereo ruiken (wij overigens ook, maar doordat onze neusgaten erg dicht opeen zitten is het voor ons iets lastiger om de richting te bepalen).

In detail

Ook kan een hond zo zorgvuldig ruiken dat hij alle minieme details van de geur kan waarnemen. Waar wij bijvoorbeeld een eenduidige geur ruiken, bijvoorbeeld van een heerlijke ovenschotel, en waar wij met moeite ruiken of er bijvoorbeeld uien, pepers of andere duidelijke geuren in zitten, ruikt de hond heel duidelijk de exacte ingrediënten in deze schotel: paprika, peper, maar ook de aardappel, wortel, prei etc.. Dit om maar even aan te geven hoe krachtig de hondenneus is.

Hijgen

Zoals iedereen wel weet gaat een hond hijgen als hij warmte kwijt wil raken. Er zijn overigens nog andere redenen voor een hond om te hijgen (opwinding of stress bijvoorbeeld), maar daar doelen we hier niet op. Voor het kwijtraken van zijn warmte heeft je hond zijn tong nodig, hoe warmer hij is, groter de tong wordt en uit de bek komt te hangen. Door versneld in- en uit te ademen, langs deze vochtige tong, verdampt de hond vocht. Dit geeft hem **koeling**. Naast het koelen via de tong verliest de hond overigens ook warmte via de voetkussentjes.

Dit hijgen (van warmte) veroorzaakt een extra luchtstroom en verstoort het geurbeeld. Dus hoe meer de hond hijgt, hoe lastiger het speurwerk voor hem wordt. Terwijl de hond het juist **warm krijgt van het speurwerk**, en dus zal gaan hijgen!

Daarom is het van belang, zeker bij **langdurige** en/of **moeilijke** speuopdrachten om regelmatig te pauzeren, de hond op adem te laten komen en te laten drinken.

Het belang van temperatuur en water

Drinken

Zoals bij de werking van de neus beschreven, zorgt de hond ervoor dat ze binnenkant van zijn neus wordt bevochtigd tijdens het speuren. Dit vocht is nodig om de geur beter waar te nemen. Tijdens het speuren verdampt dit vocht, soms zie je zelfs vocht uit de neus druppelen. De hond **verliest** dus veel vocht.

Daarnaast wordt het hondenlichaam een **stuk warmer** tijdens het speuren, de hond moet deze warmte zien kwijt te raken en zal dus gaan hijgen. Hiervoor moet de bek (met name de tong) vochtig gehouden worden, want verdamping zorgt immers voor koeling.

Kortom: de hond heeft **water nodig** tijdens het speurwerk. Geef na **iedere** speuopdracht water. En bij langdurige speuopdrachten geef je ook tussentijds water. Je hoeft niet iedere keer liters water te schenken, beter is om je hond een aantal goede slokken te laten drinken zodat hij geen volle waterbuik krijgt. Na de laatste speuopdracht krijgt je hond natuurlijk wel zoveel water als hij wil. Hij moet zorgen dat hij zijn vochtreserves goed kan aanvullen.

Temperatuur

Overigens hebben de omstandigheden waaronder een hond speurt ook veel invloed op het vochtverlies. Hoe warmer de omgeving, hoe lastiger het voor de hond wordt om zijn warmte kwijt te raken, hoe sneller het vocht in zijn bek en neus zal verdampen, en hoe meer water de hond nodig heeft om de neus en bek vochtig te houden.

Ook de ondergrond maakt veel verschil: op een **zonnige** voorjaarsdag is de temperatuur boven het asfalt ongeveer 20 graden warmer dan boven het gras! Dit betekent voor de hond dat hij tot **400 keer meer** vocht produceert in zijn neusholtes. En dit verdampt vervolgens snel.

Kortom: water is van **levensbelang** tijdens het speuren!

3. Geur en geurvoorwerp

Alles heeft geur, voor ons vaak niet waarneembaar, maar toch heeft iedere molecuul geur. Dus er bestaat feitelijk geen geurloos voorwerp, laat staan een dier of persoon.

Het reukvermogen van de hond is naar schatting tussen 10.000 en 100.000 keer groter dan dat van de mens. Om duidelijker te maken met welke gegevens de hond werkt, kijken we naar 3 elementen waarop geur werkt:

1. Het geurbeeld of geurplaatje
2. Het geurvoorwerp;
3. De geur zelf;

Het geurbeeld

Ieder voorwerp geeft geur af. Dit komt door de lucht die er langs beweegt. Hierin worden moleculen meegevoerd, en daar zit de geur van dit voorwerp in. De beweging van deze geur (de 'geurpluim') wordt het geurbeeld (of geurplaatje) genoemd. Dit plaatje kan door de hond worden waargenomen (niet door de mens). Overigens ruiken wij wel sterke geuren, maar hebben wij meestal geen idee hoe dit geurbeeld er dan uitziet. Bedenk als je langs een **patatkraam** loopt dat je plots de patatlucht in je neus krijgt. Als je erbij stilstaat zal je merken dat je 'in de wind' staat. Oftewel: de wind komt via de patatkraam jouw kant op, dus de geurmoleculen van de frituur ook. Als je verder loopt zal de geur op zeker moment minder worden alsof het geurbeeld vervaagt. Zo werkt dit met alle geuren, en de hond brengt dit van nature voor zichzelf 'in kaart'.



Wind en luchtstromen zijn altijd erg bepalend voor het geurbeeld. Binnenshuis worden luchtstromen veroorzaakt door openstaande deuren en **ramen** of het **bewegen** van mensen. En zelfs de beweging van de hond zelf (bedenk wat een kwispel voor luchtverplaatsing teweeg brengt!). Buitenshuis speelt wind een belangrijke rol.

Naast de wind (er is altijd luchtbeweging, ook al lijkt het windstil) doet temperatuur veel met de geur. **Warme lucht stijgt**, dus een warme radiator zorgt ook voor luchtverplaatsing. Warmte zorgt er ook voor dat geur zich gemakkelijker kan bewegen, het geurbeeld wordt daardoor groter en beweeglijker. Een koude omgeving houdt geur eerder vast. Hierdoor wordt het geurbeeld kleiner en meer statisch.

Dus even terug naar de Patatkraam: de geur van de versgebakken patat komt je gemakkelijk tegemoet: de warmte van het frituurvet + pattat helpt daarbij. Bovendien zal het in de kraam ook warm zijn, waardoor de geurdeeltjes sneller bewegen en de lucht stijgt. Als de medewerkers in de patatkraam bewegen (en vaak doen ze dat snel) zorgt dat voor extra luchtstroming, en meer verplaatsing van de geur.

Een koele ruimte werkt anders, vooral als er haast geen mensen zijn. De geurmoleculen bewegen langzaam. **Koude lucht zakt** bovendien, dus zal het niet gemakkelijk wegwaaien van het voorwerp.

Tijdens het speuren zijn deze omstandigheden ook van toepassing: in een warme ruimte zal de hond eerder de geur opmerken: het geurbeeld is immers groot en ver verspreid. Nu wordt het zaak om dit beeld uit te werken tot het voorwerp is gevonden. Als de omstandigheden koud zijn, bijvoorbeeld buiten in de sneeuw, is het heel anders. De geur blijft compact liggen in de buurt van het voorwerp. Het kost de hond dus meer moeite om de geur 'op te pikken'. Maar als hij het eenmaal heeft gevonden, is het voorwerp dichtbij.

Uiteindelijk kan het **even lang duren** voordat de hond het voorwerp heeft gevonden, ondanks de totaal verschillende omstandigheden.

Om een idee te krijgen van dit geurbeeld: kijk goed naar je hond als hij speurt: zijn neus volgt het spoor van de geurpluim, en geeft daarmee een idee hoe geur zich beweegt door de lucht.

Wat is een geurvoorwerp?

Tijdens het DigiDog speurwerk gebruiken we een geurvoorwerp. Zo noemen we het voorwerp dat we **verstoppen**.

Dit geurvoorwerp heeft zelf ook eigenschappen die zorgen voor een bepaald geurbeeld: is het gemaakt van zacht, poreus materiaal? Dan neemt het **meer geur** op. Hardere materialen nemen **minder geur** op (en geven dus ook minder af). Een metaal geurvoorwerp vinden is aanzienlijk moeilijker dan een stoffen voorwerp. Daarnaast geeft een

geurvoorwerp meer geur af als het groter is. Voor het aanleren van speurwerk kiezen we bij voorkeur voor een **zacht geurvoorwerp** (een gemakkelijker start). Ideaal is een zacht hondenspeeltje, of voorwerp waarmee je samen kunt spelen. Door het spel aan het einde van het speurwerk, waarbij je hond in het voorwerp bijt, puft de geur nog eens extra uit, en zal je hond deze geur gaan associëren met het **leuke spel**. Hierdoor wordt de motivatie om te zoeken naar deze geur vergroot.

Speeltje als geurvoorwerp

Je kunt hiervoor zachte speeltjes gebruiken, knuffeltjes of een fleecetugkoord. Deze laatste is vooral handig omdat je er meteen een trekspelletje mee kunt spelen als beloning aan het einde. Gebruik het kleinste, gemakkelijkst samen te knijpen, speeltje dat mogelijk is (en veilig is, gezien de grootte van de hond), omdat grotere speeltjes lastiger te verstoppen zijn. Speeltjes van 'tennisbal'-materiaal zijn ook goed: dit materiaal houdt de geur ook goed vast. Wat voor speeltje je ook kiest: de hond leert te zoeken naar de geur, niet naar het voorwerp.



Als de hond ervaren is kun je meer voorwerpen inzetten, niet alleen speeltjes maar ook etuitjes, doekjes, bierviltjes etc. Door deze variatie zorg je er voor dat de hond werkelijk de geur zoekt, en niet enkel naar het specifieke speeltje.

Als de hond meer ervaring krijgt kun je de moeilijkheidsgraad verhogen door meer hardere materialen te gebruiken als geurvoorwerp (plastic, hout en rubber). Deze nemen geur minder makkelijk op, en geven het ook minder gemakkelijk af.

Voer als geurvoorwerp

Als je hond vooral gek is op voer, kun je het speuren aanleren zonder speeltje. Je gebruikt het voer dus als geurvoorwerp. Je verstopt dus een plakje kaas, in plaats van het speeltje. In het stappenplan staat uitgelegd hoe dit werkt. Als je hond het speurwerk begint te beheersen ga je de geur die je wilt aanleren **'koppelen'** aan het kaasje.. en uiteindelijk train je het kaasje 'weg'. Je hond zoekt dan naar de gekozen geur, en weet dat hij van jou kaas krijgt als beloning.



Welke geur kies je?

Kies een geur die je zelf ook kunt ruiken, dat maakt het gemakkelijker bij de training (je kunt dan zelf immers altijd checken of er voldoende geur aan het geurvoorwerp zit).

Mijn advies is om te starten met **gedroogd kattenkruid**: een apart, sterk geurend kruid dat voor de meeste honden niet in hun dagelijks leven voorkomt. In de beschrijving staat dus steeds het kattenkruid genoemd, maar het kan dus ook een andere geur naar keuze zijn.

Kies je liever voor een andere geur, neem dan de volgende overwegingen mee bij je keuze:

- Misschien logisch, maar belangrijk is dat je geen geur kiest die door de hond als **onprettig** wordt ervaren, want dat zal de hond weerhouden van het zoeken. Scherpe of bittere geuren, en citrus-achtige geuren vinden honden meestal erg onplezierig.

Test de geur vooraf door je hond wat aan te bieden, en kijk goed of je hond terugdeinst of zijn kop wegdraait. In dat geval is de geur niet geschikt voor het aanleren van dit speurwerk. Als de hond nieuwsgierig is of als hij geen reactie toont, kun je de geur gebruiken.

- **Geen mensengeur:** Technisch gezien kan de hond even zo goed op menselijke geur speuren. Sommige mensen willen hun hond leren om hun eigen menselijke geur te vinden, maar dan op een geurvoorwerp. Ik raad dit af voor het DigiDog speurwerk. Het trainen is namelijk veel lastiger. Alles in en rondom huis ruikt immers naar jou, en dat maakt het voor een beginnende speurhond **haast ondoenlijk**. Je moet dan altijd trainen in een nieuwe (onbesmette) omgeving, zoals het park, bos, of andermans huis. Onnodig ingewikkeld dus. Voor een ervaren speurhond is het ook verwarrend: in het beste geval zal hij voorwerpen zoeken die het sterkst met jouw geur besmet zijn: je schoenen, je hoofdkussen, je lievelingstrui, en gelijk heeft hij!
- Kies bij voorkeur een '**vaste**' geurbron. In Amerika gebruikt men bij deze training vaak geur op olie-basis. Het nadeel hiervan is dat deze vloeistoffen (de olie ook) vaak giftig zijn voor de hond. De kleine hoeveelheden zijn niet bedreigend, en bovendien zou de hond het niet moeten kunnen opdrinken, maar toch?! Waarom iets gebruiken wat feitelijk **giftig** is. Een ander nadeel van geuren die op vloeistof gebaseerd zijn is dat het vaak lastig te doseren is. Je gebruikt snel te veel. Voor de hond maakt dit het zoeken soms extra moeilijk (als de hele kamer sterk ruikt, probeer dan nog maar eens het voorwerp te vinden). Tevens kan de vloeistof gemakkelijker andere materialen besmetten met de geur, en blijft het er langer in 'hangen'. Dit is lastig als je vaker wilt werken in dezelfde ruimte.
- **Opbergen:** kies een geur (en geurvorm) die je gemakkelijk kunt opbergen. Je moet het geurvoorwerp bewaren in een luchtdichte bewaardoos, het liefst gemaakt van tin of glas (zodat de geur niet 'lekt'). Plastic kan ook, maar plastic zal uiteindelijk 'geur' doorlekken en de opbergkast besmetten. Een voorraadblik is het meest praktisch: licht en onbreekbaar. Echter: vloeistoffen zullen het blik uiteindelijk doen corroderen en roesten. Dit heeft invloed op de geur.

Alle andere geuren die in contact komen met het geurvoorwerp, zal deze besmetten. Omgekeerd zal je geurvoorwerp ook andere voorwerpen besmetten. Doel is om deze **kruisbesmetting** te minimaliseren om verwarring bij de hond te voorkomen.

Het is mogelijk om je hond meerdere geuren te leren zoeken. Maar ik raad het af, zeker in de beginfase. Het aanleren van meerdere geuren maakt het speuren niet leuker (in ieder geval niet voor de hond), en het zorgt voor veel uitdagingen m.b.t. het gescheiden houden van geurvoorwerpen en het **vermijden van kruisbesmetting**. Er zijn genoeg andere

mogelijkheden om het speuren uitdagend te houden zoals: verminderen van de geursterkte, het vergroten van het zoekgebied, of de moeilijkheidsgraad van het zoekgebied, maar begin vooral zo eenvoudig mogelijk!

Hoe geef je het voorwerp geur ?

In een aantal stappen kun je het geurvoorwerp gemakkelijk 'opladen' met de geur van kattenkruid:

1. Neem een **schoon en droog** voorraadblik, een koekblik bijvoorbeeld. Het blik moet groot genoeg om het geurvoorwerp in op te bergen. Strooi wat van het gedroogde kattenkruid op de bodem van het blik. Hoeveel? Dit hangt af van de grootte van het blik: voor 25cm doorsnede gebruik je ongeveer 3 eetlepels. Voor een kleiner blikje (10cm doorsnede) gebruik je ongeveer 3 theelepels.
2. Leg een stukje **keukenpapier** op het kattenkruid (je wilt immers niet dat het kruid aan je geurvoorwerp blijft 'hangen' en overal komt te liggen).
3. Leg hierop het geurvoorwerp (of meerder voorwerpen) en sluit het blik af. Zorg dat het geurvoorwerp schoon is en vooral dat het helemaal **droog** is!
4. Laat dit blik minimaal 24 uur staan, en het voorwerp heeft de geur opgenomen. Wil je het proces versnellen: zet het blik dan in de warme zon, bijvoorbeeld op de vensterbank. Het helpt ook om wat extra kattenkruid in een keukenpapiertje te 'vouwen' en dit bovenop het geurvoorwerp te leggen, zodat het van 2 kanten inwerkt op het geurvoorwerp.
5. Als het voorwerp naar kattenkruid **ruikt** is het voldoende gegeurd. Als je twijfelt, laat het dan nog wat langer zitten. Dit is overigens het voordeel van een geur die wij ook kunnen ruiken.
6. De kruiden in het blik kunnen voor een aantal maanden worden gebruikt (mits dat het droog en schoon blijft), daarna is het gemakkelijk te vervangen voor een vers laagje kruiden.

Na het gebruiken bij het speurwerk kan je het artikel niet terug in het voorraadblik doen. Het speeltje is door het speurwerk besmet met speeksel van de hond en met **jouw geur**. In het voorraadblik zal dit mengen met de geur van het kattenkruid. Bovendien zal, als het speeltje vochtig of vies is geworden, het kruid gaan rotten. En dan is het niet meer te gebruiken. .

Berg het op in een afsluitbaar diepvrieszakje totdat je het kunt wassen. Bewaar het buiten bereik van je hond én zeker **niet in een zoekruimte!** Was het voorwerp op minimaal **60**

graden in de wasmachine, met een geurloos wasmiddel of met heel weinig wasmiddel. De kruidenlucht zal niet compleet verdwijnen, maar de besmettingsgeuren grotendeels wel. Na het wassen heel goed laten drogen en opnieuw besmetten met de geur zoals beschreven.

Je kunt, voordat je gaat wassen, een geurvoorwerp maximaal 2 speursessies gebruiken, bewaar het tussentijds in het hersluitbare diepvrieszakje. De geurkracht zal afnemen en besmet raken met andere geuren, maar is meestal nog sterk genoeg voor een 2^e sessie.

4. Rol van de handler

Veiligheid

De eerste en belangrijkste taak voor de handler is: zorgen voor veiligheid: jij kunt immers inschatten of de situatie veilig is: is er **verkeer**? Zijn er lastige obstakels, kuilen, trapgat. Denk in huis aan de **hitte** van de oven/haard of radiator en vooral ook de **stopcontacten**! Een vochtige hondenneus tegen het stopcontact kan zeer onaangename gevolgen hebben voor de hond: als je merkt dat je hond zo zorgvuldig speurt dat hij de stopcontacten checkt, zorg dan voor afdekplaatjes, om een stroomstoot te voorkomen. Voor iedere speuropdracht (of je het voorwerp nu zelf gaat verstoppen of niet), controleer je de zoekruimte op gevaren. Is het te riskant? Dan is het **geen geschikte zoekruimte**!

Bedenk ook of de zoekruimte veilig genoeg is om de hond **los** te laten werken. Is dit niet mogelijk? **Lijn dan je hond aan, inclusief tuigje!** Kies een lijn-lengte die je hond zoveel mogelijk ruimte geeft, zonder dat hij gevaar loopt (dus op een smalle stoep, naast druk verkeer: niet speuren! Of een heel korte lijn gebruiken!)

Bewegen tijdens speurwerk

Bij het speuren is het de bedoeling dat je hond het **voortouw** neemt, wat bij andere hondensporten vaak niet de bedoeling is. De hond heeft immers het geurbeeld, wij niet. Ook als je weet waar het geurvoorwerp verstopt is, weet je nog niet hoe het geurbeeld er uit ziet. Het is dan ook erg belangrijk om je hond **niet** te proberen te **sturen**! Als je hem een kant op stuurt (of wegleidt van de richting waarin hij wil speuren), breng je hem vaak juist in verwarring. Bovendien: als jij het dan toch weet, waarom laat je hém dan speuren?!

Maar, als handler kun je niet achterover leunen, als je samen met je hond actief wilt zijn in het speurwerk zal je zelf ook aan de slag moeten. Hoe? Je houdt genoeg afstand van de hond, opdat je heel goed kunt zien wat hij doet, maar je blijft dicht genoeg op hem zodat je geen enkel signaal van hem mist. Handig is, mits veilig in de situatie, om zelf **achteruit** te leren werken. Hierbij sta je voor je hond, maar met je gezicht naar de hond toe gericht. Je loopt vervolgens achterwaarts. **OP** deze manier kun je meelopen zonder je hond een seconde uit het oog te verliezen. Hoe soepeler je zelf weet te bewegen, hoe minder snel je de hond stoort bij zijn concentratie-werk. Natuurlijk vraagt dit oefening, dus begin eerst in een ruimte die relatief leeg is, of die je goed kent, zodat je zelf niet struikelt.

Pas je **snelheid** aan aan de snelheid van de hond: bij een snellere hond beweeg je zelf ook vlot mee, bij een langzame hond blijf je ook rustig. Ook hier draait het om de concentratie van de hond. Als de hond bliksemsnel werkt lukt het vaak niet om hem voor te blijven. Het is dan ook niet nodig achter hem aan te blijven hollen. Positioneer jezelf dan in het **midden van de ruimte** en maak dat de hond dus meer om je heen werkt. Het geeft je de gelegenheid om dicht genoeg op hem te blijven om alle signalen te kunnen zien, zonder hem af te remmen. Naarmate de speuopdrachten moeilijker gaan worden zal ook deze snelle hond in tempo **getemperd** worden, immers: anders lukt het speurwerk niet.

Aanzetten: handgebaar

Werk met een handgebaar om je hond **aan te zetten** tot het speurwerk, zowel aan het begin, en ook **tussentijds** als je hond even een 'zetje' nodig heeft om een volgend deel te gaan onderzoeken. Met dit handgebaar nodig je de hond uit om een bepaald deel van het zoekgebied te onderzoeken. Jij overziet immers de hele zoekruimte, dus je ziet of je hond ergens nog niet is geweest, of dat hij mogelijke verstopplekken heeft overgeslagen. Ook kan je hem helpen door een 'overgang' van zoekgebied te maken: naar een andere kamer bijvoorbeeld.

Hoe gaat het handgebaar? Je zwaait met je **hele arm**, je handpalm naar boven gericht, naar de richting die je suggereert. Het is vloeiend en uitnodigend (niet te snel). Het is vergelijkbaar met het gebaar waarmee je een ander persoon uitnodigt om op een bepaalde stoel te gaan zitten, maar dan lager boven de grond (zichtbaar voor de hond).



Op deze foto is een professionele zoekhond te zien. De handler geeft hier tijdens het speuren het armgebaar, waarbij hij zijn hand laag houdt. Voor sommige startende speurhonden zou dit nog **lager** moeten. De momentopname van de foto laat geen zwaai zien, maar ongetwijfeld zwaait de handler rustig naar de zoekplek die hij suggereert.

Door dit handgebaar in te zetten leert de hond ook dat jij hem waardevolle **ondersteuning** biedt, en stimuleert het de samenwerking. Als je hond geen interesse lijkt te hebben in je handgebaar, en je wilt hem bijvoorbeeld wijzen op een 'vergeten' zoekplek, kun je ook de betreffende doos of lade of dergelijke aantikken met de rug van je hand. Of je steekt je hand onder de stoel of tafel als je wilt dat je hond ook daar zoekt. Je zult merken dat je hond erop gaat reageren, en uiteindelijk leert dat jouw aanwijzingen belangrijk zijn voor het zoekresultaat.

Bij klauter en klim-werk

Het is erg spectaculair als je je hond ook op verschillende hoogten kunt laten werken. Je kunt je hond op tafels laten klimmen, op boomstammen, op banken, kasten, kortom alles wat maar mogelijk is. Echter, voordat je dit besluit moet je het volgende bedenken:

- Voorkom het (op- en af-) springen bij honden die hier fysiek niet geschikt voor zijn: Pups, pubers of senior honden zijn erg kwetsbaar en kunnen lelijke blessures oplopen;
- Zoek ook geen hoogten op als je zelf fysiek niet in staat bent om je hond goed op- of van deze hoogte te helpen (zoals hieronder beschreven). Is je hond te groot, te zwaar of te snel voor je: neem dan geen onnodige risico's;
- Bedenk vooraf dat, als je hond eenmaal toestemming krijgt om op bepaalde objecten te klimmen, hij dit bij een volgende speuroopdracht waarschijnlijk weer zal doen: dus laat je hem op de bank springen, dan blijft hij dat bij iedere speuroopdracht in de kamer doen. Overigens is het niet zo dat wanneer je je hond buiten op de picknicktafel laat springen, hij dan vervolgens zelf binnen ook op de bank springt.
- Vanzelfsprekend laat je je hond alleen veilig werken, dus zorg dat je weet dat de tafel stevig genoeg is, dat er geen lelijke spijkers uit de picknicktafel steken, of andere gevaren. Zo laat je je hond in huis dus liever niet op de TV-tafel klimmen.

Besluit je je hond op verschillende hoogten te laten werken, en hem dus op tafels, boomstammen of andere objecten te laten springen, dien je je hond een **tuigje** om te doen. Je kunt hem dan ondersteunen (tijdens sprong omhoog én omlaag) door het tuigje vast te pakken en zijn gewicht mee te torsen. Het springen is erg belastend voor de gewrichten en spieren van de hond. Dit geldt zowel voor het opspringen als afspringen.

Oefen dit vastpakken van het tuigje buiten het speuren om: sommige honden vinden het niet prettig als je ze zo vastpakt, maar na enige gewenning laten ze het meestal toe. Je hond leert dat je hem wilt **helpen**, niet tegenwerken. Oefen dit met stilstaan, lopen en springen van de hond. Tijdens het speurwerk leer je de lichaamstaal van je hond, en leer je ook snel te

anticiperen. Hierdoor kun je zelf een strategische plek kiezen als je hond ergens op wilt springen zodat je meteen kunt helpen zonder het speuren te onderbreken.



Bron: Ruffwear.com

Het tuigje dient van **goede kwaliteit** te zijn: stevig, maar zo min mogelijk belemmerend voor de bewegingen van de hond.

Zelf probeer je zoveel mogelijk te tillen vanuit je benen, en niet vanuit je rug. Afhankelijk van de grootte van je hond zul je dus zelf ook meer of minder door de knieën moeten gaan om niet vanuit je rug te tillen.

Voor het speurwerk moet het tuigje zo **min mogelijk lussen** en dergelijke hebben, de hond mag niet ergens aan blijven hangen tijdens het speurwerk. Het materiaal moet plezierig zitten, en mag niet in de huid snijden of schuren.

Als je besluit werk te maken van het speuren, is het raadzaam een **apart tuigje** aan te schaffen voor het speurwerk. Je hond zal zijn 'werk-uniform' gaan herkennen en dan meteen weten wat hem te doen staat.

Lees meer over geschikte speurtuigjes op de [website](#).

Overzicht houden

Samen met de hond zoek je het hele zoekgebied door. Zelf moet je daarbij **vooruit denken**: hoe ziet het gebied er uit en wat is een handige route of volgorde. Je helpt je hond dus stap voor stap door het zoekgebied. Als handler heb je immers overzicht. Door **achteruit** te werken en met af en toe een uitnodigende armzwaai, geef je je hond richting tijdens zijn speuractiviteiten (als hij heel geconcentreerd bezig is, laat je hem natuurlijk werken). Door deze techniek, waarbij je de hond **uitnodigt** en gebruik maakt van zijn nieuwsgierigheid kan je het hele zoekgebied stukje bij beetje doorwerken, ook de grotere zoekgebieden.

Speurcommando

Naast je bewegingen en gebaren heb je ook je stem, het speuren **start altijd** met een commando. 'Zoek' bijvoorbeeld, of 'Speur', Find it' Seek, Search of Scent. Het maakt niet uit wat je gebruikt, als het maar uniek is voor deze activiteit, en steeds hetzelfde is.

Het commando maakt voor de hond ook duidelijk dat het speurspel is begonnen! Veel mensen kiezen graag voor het commando 'Zoek'. Echter blijkt vaak dat dit woord dagelijks al regelmatig gebruikt wordt. Ik heb regelmatig honden gezien die hun bal gaan zoeken, of hun eigenaar opzoeken. Bij navraag blijkt dat men thuis het woord 'zoek' al regelmatig heeft gebruikt. In dat geval is het beter om voor het speurwerk een **ander woord** te kiezen, iets wat je dagelijks niet zo snel zult vragen.

Voor de hond voorkomt dit veel verwarring.



Tijdens het speurwerk kan je het commando nog eens herhalen als de hond om steun vraagt of afgeleid is, maar **niet te vaak**. De hond is immers aan het zoeken, dus hem vragen om te zoeken is erg verwarrend voor hem.

Verder blijf je tijdens het speuren stil, ga niet babbelen, kletsen, commando's geven. Rustig en gericht aanmoedigen mag wel, daarover later meer.

Logboek speurwerk

Voor een goede opbouw van je speuractiviteiten is het belangrijk om een logboek bij te houden. Hierin schrijf je **per trainingssessie** op wat je precies hebt gedaan, wat de omstandigheden waren, en hoe de uitvoering is gegaan. Het helpt je te voorkomen dat je de speuroopdracht exact herhaalt. De hond zou dan op herinnering kunnen gaan werken, of verveeld kunnen raken. Ook geeft een logboek zicht op de **vorderingen** en de onderdelen die voor de hond (of voor jezelf) het meest lastig blijken. Kijk voor meer informatie over een logboek op de [website](#).

5. Heeft je hond de geur gevonden?

Signaleren en verwijzen

Als de hond aan het speuren is, zal hij op zeker moment de geur in de neus krijgen. Hij heeft dan nog niet het geurvoorwerp, maar hij is 'warm'. Dit noemen we het **signaleren** van de geur. Je hond zal door middel van **lichaamstaal** laten zien dat hij iets op het spoor is. En als handler moet je dit signaal weten op te pikken. Door vaak te oefenen leer je de lichaamstaal van je hond tijdens het speurwerk te herkennen. Je gaat ook zien wanneer hij de geur signaleert. Een aantal veel voorkomende gedragingen zijn:

- Verandering van **snelheid**: Sommige honden versnellen, andere honden vertragen juist als ze de geur signaleren;
- **Staatpositie**: de staart kan ineens anders worden gedragen: bijvoorbeeld lager of verticaal. Daarbij gaan sommige honden ineens versneld kwispelen of juist extra langzaam;
- **Double check**: de hond stapt ineens terug om dat bepaalde plekje waar hij net aan voorbij ging nog eens goed te besnuffelen;
- **Head snap**: Soms laat een hond een zogenoemde Head snap zien. Als je voorbij een plek loopt waar de geur is, zie je de hond soms heel snel de kop in die richting draaien: alsof er een magneetje aan zijn neus zit en dat naar de geur wijst. Deze snelle kopbeweging wordt in de speurwereld een 'head snap' genoemd. Omdat dit heel snel gaat en sommige (onervaren) honden daarna doorlopen is het van belang als handler om alert te zijn op deze beweging. En dat vraagt concentratie, want het gaat heel snel.
- **Intensiteit**: bij sommige honden is goed te zien dat de intensiteit van het speuren toeneemt: het lijf verstart wat, de poten worden wat stijver, en de focus van de hond wordt duidelijker gericht op een bepaald zoekplekje;
- **Nader onderzoek**: de hond blijft dralen bij eenzelfde plek en onderzoekt het grondiger dan andere plekken die hij eerder heeft onderzocht. Vaak zie je de hond dan doorwerken naar een volgend stukje, maar dan weer terugkeren naar dit plekje.
- **Verse appeltaart**: De hond begint de neus meer in de lucht te steken en met een hoge neus een bepaald geurspoor te volgen Dit is net zoals wij dat zouden kunnen met de geur van versgebakken appeltaart: richting de keuken;
- De hond **sluit zijn bek**: hierdoor kan hij zijn neus nog beter benutten omdat alle lucht nu via de neus (langs de receptoren) naar binnen komt;

Er zijn nog veel meer gedragingen mogelijk, dit verschilt per hond. Als handler moet je dus **alert blijven** op de informatie die je hond geeft. Door vaker te oefenen, en goed te kijken krijg je hier meer zicht op.

In het begin duurt een speuroopdracht enkele seconden tot misschien een minuut. Kortom het gaat erg snel. De opdrachten moeten ook **kort** zijn, je hond is immers het speurwerk nog aan het leren. Soms is het extra lastig om in deze seconden alles goed te kunnen zien. In dat geval helpt een **video-opname** heel goed. Dit kun je rustig terugkijken zodat je alle details en informatie van je hond goed kunt bestuderen.

Als je hond het geurvoorwerp vindt, zal hij deze moeten **verwijzen**: hierdoor laat hij jou weten dat hij het heeft gevonden. Als het goed is wil de hond dit graag: het levert hem immers een beloning op. Er zijn **twee vormen** van verwijzing mogelijk: Actieve verwijzing of Passieve verwijzing.

Actief of passief verwijzen?

Er zijn globaal twee soorten reacties die een speurhond kan geven als hij iets heeft gevonden: een actieve en passieve. **Actief verwijzen** wil zeggen dat de hond daadwerkelijk probeert het geurvoorwerp te bereiken en vast te pakken. In de praktijk zal de hond het voorwerp **vastpakken** en eventueel **apporteren**. Deze methode werkt vooral goed als je specifiek traint op het vinden van een bepaald geurvoorwerp. Later kun je verschillende voorwerpen door elkaar gebruiken waaraan de geur zit, of zelfs uiteindelijk zonder geurvoorwerp werken (de geur zit aan de muur/deur etc.), maar voorlopig start je nog met één bepaald geurvoorwerp.

Passief verwijzen is een (door de handler) aangeleerde reactie. De hond stopt en gaat bijvoorbeeld **zitten** als hij het geurvoorwerp heeft gevonden. Voordeel van deze werkwijze is dat de hond andere mensen (die de geur bij zich dragen bijvoorbeeld) niet zal aanraken. Daarnaast zal de hond van het geurvoorwerp afblijven, dit is bijvoorbeeld nodig bij speurhonden op drugs of op explosieven.



Er is een **nadeel** aan het passief verwijzen. De handler moet een zeer sterke en betrouwbare verwijzing aanleren en dit altijd **blijven oefenen**. Waarom? Honden leren snel. En de hond zal doorkrijgen dat een zit (of wat de passieve verwijzing ook is) een beloning oplevert. De kans is groot dat hij dit gaat doen zonder het geurvoorwerp te hebben gevonden. Als handler weet je dat niet altijd vooraf (zeker als je het niet zelf verstopt hebt). En dan beloon je verkeerd, met als gevolg: Ja precies! Je hond leert om te **verwijzen-zonder-voorwerp**.

Kortom: bij het passief signaleren krijgt de hond de beloning van de handler, bij actief signaleren is het geurvoorwerp zelf een deel van de beloning.

Dit E-book richt zich op het aanleren van de actieve verwijzing. De techniek voor passief verwijzen wordt uitgelegd in het vervolg op dit E-book. Hierover meer in het laatste hoofdstuk.

Wat doe je als je hond geur heeft?

Als je tijdens het speuren veranderingen ziet in het gedrag van je hond, kan dit een **signaal** zijn. Om het zeker te weten stel je de vraag: **'Heb je wat gevonden?'**. Je mag een andere vraag stellen, maar stel altijd dezelfde vraag. Je hond gaat deze vraag dan ook 'begrijpen'. Tegelijkertijd, als je dit vraagt, stap je iets **achteruit**. Hierdoor geef je de hond kans om te reageren: volgt je hond jouw beweging en gaat hij weg van deze plek, dan heeft hij niets gevonden. Gaat je hond ijverig, of nog intenser verder op die plek: Ja, hij heeft iets gevonden.

6. Aan de slag: de eerste stappen

Eerst kiezen

Intussen heb je in de vorige hoofdstukken al het nodige gelezen over het DigiDog-speurwerk. Nu kun je het in de praktijk brengen. Ongetwijfeld weet je al op wat voor geur je je hond wilt laten zoeken, en zorg je dat je deze geur hebt.

Voordat je start bedenk je eerst of je je hond **actief of passief** wil laten verwijzen. Dit E-book beschrijft de actieve verwijzing. De beschrijving voor het aanleren van passief verwijzen staat in het **vervolg van dit boek**, waarover meer in hoofdstuk 12. Ik raad je **niet** aan om je hond beide verwijzingen aan te leren. Technisch kan het wel: per geursoort een bepaald soort verwijzing, maar dit is voor de hond extra moeilijk en verwarrend.

Vervolgens moet je weten wat de **ultieme beloning** is voor je hond: is hij gek op een **speeltje**? Of gaat hij door muren heen voor iets lekkers? Weet je het niet zeker? Probeer het dan uit: laat een helper je hond vasthouden terwijl je zelf iets verderop op de hurken gaat zitten met in de ene hand een speeltje en in de andere hand iets **lekkers** (stukje kaas of worst). Je roept je hond, waarbij je helper de hond loslaat. Als je hond bij je komt heeft hij dus een keuze. Meestal kiest de hond het eerst voor het meest favoriete: of wordt hij het meest enthousiast voor een van de twee items. Zo kun je rangschikken wat de beloningsvoorkeur is voor jouw hond.

Als je hond niet warm loopt voor beide items is het zaak om eerst verder te zoeken naar iets wat belonend is (ander voer: kattenvoer, pindakaas, vlees, pens, etc..). Als je hond wel enthousiast is, maar niet echt kan kiezen, is hij misschien wel te porren voor beiden: je kunt dus zelf kiezen of je hem laat speuren voor dit top-speeltje of voor de voerbeloning.

Welke beloning je uiteindelijk kiest: de hond leert te speuren op de **geur** die je hem gaat leren. Ook als je hem aanleert via de voer-methode is uiteindelijk het resultaat dat hij leert te zoeken naar de geur van kattenkruid. Het maakt dus niet uit of je voor voer- of speeltje-kiest: het gaat erom waar je hond het liefst **keihard** voor werkt.

Tot slot kies je in **welke zoekruimte** je wilt beginnen. De zoekruimte is de ruimte waar het geurartikel verstopt is, en waar je dus werkt met je hond. Binnenshuis is het gemakkelijker dan buiten (waar wind meer invloed heeft en er mogelijk meer afleiding is). Een goede eerste zoekruimte is bijvoorbeeld de **woonkamer**, mits veilig genoeg voor de hond. Er zijn meestal voldoende verstopplekken, en het is er relatief rustig. Later ga je variëren met

zoekgebieden, maar de eerste trainingen kunnen het beste in dezelfde zoekruimte plaatsvinden.

Hieronder staat eerst de methode uitgelegd waarbij je met een **speeltje als beloning** werkt. Als je hond liever voor voer werkt, sla je dit onderdeel over. Je kiest dan de daaropvolgende paragraaf.

Aanleren actief verwijzen met speeltje

Kies het speeltje waarmee je wilt werken. Het best voor een startende speurhond is een **pluche speeltje** of een **fleece TUG**, omdat dit het best de geur opneemt.

Zorg dat het speeltje de geur krijgt, zoals beschreven in hoofdstuk 3.

Ga als volgt te werk:

1. Maak je hond **enthousiast** voor het speeltje: gooi het in de lucht, vang het op, doe dol, en vooral erg blij, je hond zal nieuwsgierig worden. Betrek hem in het spel, gooi het speeltje voor hem neer, en laat hem het pakken. Speel een trekspel (heus, dit kan geen kwaad, mits je hond het leuk vindt). Na een kort spel, als je hond op de top van zijn enthousiasme is, pak je het speeltje weg en stop je het in een leeg afsluitbare plastic zak (een hersluitbaar diepvrieszakje) buiten bereik van je hond. '**Gemeen**' **hè?!** Maar door nu het gekke spel te stoppen associeer je het speeltje met dolle pret, en je stopt voordat de hond verveeld raakt door het spel.



Je hoeft de hond nu niet volledig te negeren: maar ben nu wel rustig(er) tegen hem: even praten, kroelen of een ander speeltje laten apporteren is prima.. maar laat wel merken dat het hoogtepunt van leuk spel bij het geur-speeltje hoort!

2. Nadat de hond een **pauze** heeft gehad waarin niet gespeeld werd, de hond ook wat heeft kunnen drinken en rusten begin je met het '**weggooien**'. Dit onderdeel bouw je op in **3 stappen** (stap 3 tm 5). Soms is het makkelijker als je een helper hebt die je kan helpen met het gooien van het speeltje, terwijl jij de hond bij je houdt.
3. Weggooien **deel 1**: Stel je wilt de woonkamer als zoekgebied. Speel dan even kort met je hond en het geurartikel in de aangrenzende hal. Houdt je hond dan vast bij zijn halsband en **ren samen** met hem naar de woonkamer, zodra je door de deuropening gaat gooi je het geurspeeltje rechtuit de kamer in, en roep je 'zoek' (of wat je speurcommando ook wordt). Tegelijkertijd laat je je hond **los** zodat hij het speeltje kan pakken. Blijf met hem mee rennen en speel gelijk vrolijk en energiek door. Dit spel is heel kort en energiek, en dan ga je naar de volgende stap:
4. Weggooien **deel 2**: Neem de hond weer mee naar de hal. Je zorgt dat je het speeltje zelf weer hebt. Je houdt de halsband vast en gooit het speeltje terug in de woonkamer. Dit keer niet recht vooruit, maar je gooit het **iets schuin**, net uit zicht. Je hond moet dan eventjes opnieuw kijken als hij de kamer inloopt. Onmiddellijk nadat je het speeltje gegooid hebt geef je het commando en laat je de hond los. De hond zal het speeltje **snel** vinden, en weer speel je kort maar enthousiast met hem en het speeltje.
5. Weggooien **deel 3**: Neem je hond weer mee naar de hal. Laat je hond nu in de hal (een zit- of af- commando mag hiervoor gebruikt worden, of je vraagt een helper). Je loopt nu zelf de woonkamer in, sluit de deur achter je. Leg het speeltje nu in de kamer net achter een **obstakel**: de tafelpoot, een krantenrek of een kussen op de grond. Doe dit iets opzij van de rechte lijn waarin je hond normaal binnenkomt. Maak het niet te moeilijk, het speeltje moet net even uit zicht zijn, maar nog **gemakkelijk** te vinden, dus verstop het niet volledig ergens onder! Je hond kent dit spel nog maar net: hij moet de **garantie** hebben dat hij altijd iets kan vinden als jij het speurcommando geeft. En in het begin moet hij het snel kunnen vinden. Open de deur waarbij je het commando geeft, stap achteruit om je hond te laten passeren. Als je hond even verward lijkt, geef je opnieuw het speurcommando, en stap (achterwaarts) een stapje richting het speeltje. Als je hond nog steeds niet goed weet wat te doen, stap je rustig **achterwaarts richting én voorbij** de plek waar het speeltje ligt. Door deze beweging van jou zal je hond waarschijnlijk naar je toelopen en op zeker moment de geur van het speeltje oppikken. En in veel situaties is dit niet nodig en zal je hond zelf op onderzoek uitgaan. In alle gevallen: als je hond het speeltje vindt ga je **helemaal uit je dak!**

6. Herhaal deze laatste stap nog eens (maximaal 2 keer), waarbij je een **andere** verstopplek in dezelfde kamer kiest, en stop dan het spel. Berg het geurspeeltje op in een zakje of trommeltje (niet bij het kattenkruid i.v.m. besmetting door geuren van jou en je hond). Dit speeltje kun je wassen en opnieuw geuren, zoals eerder beschreven. Of, als je later op de dag wilt trainen kun je het opnieuw gebruiken (het plastic zakje of doosje helpt de geur te behouden).
7. Deze laatste fase is goed om te **herhalen** (op verschillende momenten, maar wel steeds met dit speeltje en in dezelfde kamer). Je hond bouwt zo vertrouwen op dat hij het speeltje kan vinden, en begint te snappen dat jij hem vraagt om iets te zoeken. Het geeft overigens niet dat je hond in deze fase vooral zijn **ogen** gebruikt, veelal hebben ze (door ons) geleerd vooral visueel te zoeken, maar snel zal je hond merken dat zijn **neus** hem verder gaat helpen, dat gaat vanzelf.

Methodes voor actief verwijzen met Voer

Voor het werken met voer start je anders. Allereerst heb je een top-voerbeloning gevonden voor je hond. Wat goed werkt, en wat veel honden te gek vinden is **kaas** (de hond krijgt heel kleine stukjes, dus kan het voor een gezonde hond geen kwaad). Ga als volgt te werk:

1. **'Zoek'** - Snij wat kaas in heel kleine stukjes, geef je hond een stukje kaas, en gooi het volgende stukje direct naast je op de grond. Gooi je het volgende stukje en vraag je 'Zoek' (of wat je speurcommando dan ook gaat worden). Vanaf nu gebruik je dit commando **iedere keer** als je een stukje gooit. Na een paar keer zal je hond de geur en de beloning van de kaas associëren met het gebruikte speurcommando. Daarbij: je hond zal nadat hij het kaasje heeft gegeten meteen bij je terugkomen om te zien of je nog meer gooit.
2. Vanaf nu ga je de kaasjes steeds iets **verder** weggoeien, stapje voor stapje vergroot je de afstand, en waarschijnlijk moet je hond nu ook meer zoeken om de kleine stukjes te vinden. Gooi ze links van je, rechts van je of zelfs achter je. Speel dit spelletje voor ongeveer een **minuut**, en je hond zal het fantastisch vinden. Dan stop je het spel, om op een later tijdstip (in ieder geval nadat je hond even heeft kunnen rusten, later op de dag of de volgende dag) het spel weer te spelen: begin **relatief dichtbij** en werk in grote stappen naar de afstand die je hond de laatste keer kon. De volgende stap is dat je de kaas ook **achter obstakels** of om een hoekje kunt gooien, de hond moet dan werkelijk zijn neus gebruiken om het te vinden. Speel dit spel voor ongeveer een minuut en stop het dan weer.
3. **'Je ziet het niet'** - Nu ga je de **handbeweging** introduceren. Je neemt een klein kaasje in iedere hand, je hond staat voor je. Gooi een stukje links van je weg (zodat je hond

het ziet) terwijl je het commando geeft. Als je hond onderweg is naar dit kaasje gooi je snel het andere kaasje rechts van je (zonder dat je hond het ziet). Is je hond erg snel: dan gooi je de kaasjes wat verder weg. Zodra je hond omdraait na het eerste kaasje zwaai je met je arm richting het tweede kaasje en geeft weer het **speurcommando**. Herhaal deze oefening een aantal keren (als het goed gaat kun je direct links en rechts achtereen doorwerken). En kijk of je de afstand steeds iets kunt vergroten. Speel het spel **kort**, niet langer dan 2 minuutjes per trainingssessie.

4. **'Oeps gevallen'** – In de volgende stap laat je je hond naast je lopen, bijvoorbeeld links naast je. Vervolgens laat je een kaasje (onhoorbaar) vanuit je rechterhand vallen, zo dat hij het niet ziet. Loop nog vijf stappen door, en draai rechtsom. Tegelijkertijd geef je hem het speurcommando met het armgebaar. De eerste keer zal je hond wellicht verbaasd zijn, maar als hij ontdekt dat er bij dit commando **altijd** iets te vinden is (en jij zorgt dat dat ook zo is!) wordt het snel een leuk spel. Herhaal dit een aantal keren en als het goed gaat loop je iets verder: 6 stappen, 8 stappen. Na maximaal 2 minuten stop je de oefening, en geef je de hond kans om te drinken, te rusten of iets anders te doen.
5. **'Compleet'** – Nu ga je de onderdelen **samenvoegen**. Gooi een kaasje net uit zicht terwijl je het speurcommando geeft. Gooi achter de rug van je hond meteen een tweede stukje de andere kant op en geef (als je hond klaar is met kaasje 1) het commando. Zorg dat je ook steeds het **handgebaar** geeft.
6. Als het goed gaat ga je de **voerbewoning uitstellen**, door het kaasje in een klein **bakje** (ideaal is een maden bakje uit de vissers-winkel) te doen. Hier komt de geur goed door, maar je hond heeft jou nodig om bij de beloning te komen. Je kunt je hond leren om het bakje op te pakken en naar je toe te brengen, of anders loop je zelf naar je hond als hij het bakje heeft gevonden. Open dan **meteen** het bakje en geef **onmiddellijk** de beloning ! Nu is je hond in staat om te gaan zoeken, met een voerbewoning in het vooruitzicht. Dit gaan we later toepassen bij het zoeken naar de gewenste geur.



7. Verstoppen van het geurvoorwerp

Bij het verstoppen van het geurvoorwerp zijn een aantal uitgangspunten van belang: de hond moet er **altijd bij kunnen** (of bij in de buurt kunnen als je passief wilt laten verwijzen). Dus leg het niet bovenop de hoge boekenkast, waar je hond niet bij kan, en ook als je ongelukken wilt voorkomen. Kijk ook naar de fysieke mogelijkheden van je hond: een oudere hond kan minder gemakkelijk over, onder of achter dingen kruipen. Daarnaast wil je waarschijnlijk ook je **interieur** niet laten verbouwen tijdens het speurwerk.

Bij het verstoppen is het van belang dat je het geurvoorwerp niet ergens neerzet om vervolgens te merken dat het daar niet past/ of dat je een beter plekje weet. Als je het voorwerp immers ergens neerzet, **besmet** je die locatie meteen met de geur, en dat maakt het voor de hond erg verwarrend, zeker voor de beginnende speurhond. Houdt het geurvoorwerp in je **linkerhand**, en kijk met je rechterhand of de verstopplek geschikt is. Zet dan het voorwerp met je linkerhand neer: zorg dus dat je rechterhand (waarmee je aanwijzingen geeft aan je hond) onbesmet blijft!

Als je het geurvoorwerp hebt verstopt, laat dan niet het **opbergblik** in de buurt (of in dezelfde zoekruimte) staan. De kans bestaat dat je hond dit blik vindt en dan is het voor hem extra lastig om verder te zoeken. Dit is verwarrend, en kost onnodige extra moeite voor de hond.

Over de zoekruimte

Als je eenzelfde ruimte (bijvoorbeeld de hal of de woonkamer) vaker wilt gebruiken voor het speurwerk is het goed om een **speur-logboek** bij te houden. Lees hier meer over op de [website](#). Het gaat erom dat je later kunt nalezen waar de verstopplekken waren, stel dat je hond daar een indicatie geeft. Een geurbeeld kan nog weken blijven hangen, en soms kan een hond dus indiceren op een oudere verstopplek. Overigens zie je onervaren honden ook vaak teruggaan naar de laatste succesvolle verstopplekken: dit gaat niet altijd op geur, soms gewoon op **geheugen**. Als je hond een dergelijk plekje signaleert (tijdens het speuren) kun je waardering geven voor zijn inspanning, zeg bijvoorbeeld 'goed werk' of '**brave hond**' en help je hond door te gaan met het speurwerk.

Veiligheid voorop

Zoals eerder beschreven bij de 'Rol van de Handler' is het belangrijk om altijd eerst een veiligheidscontrole in de zoekruimte te doen. Kijk goed of er gevaren zijn voor de hond, of voor jezelf: ligt er glas, liggen er naalden, zijn er uitstekende scherpe delen, losse delen, kunnen er objecten zoals planten of vazen worden omgestoten, etc. Vooral bij het zoeken in vreemde ruimtes of buitenshuis (ook in de natuur) is dit uitermate belangrijk: zorg ervoor dat je hond **nooit gewond** kan raken.

Algemene gevaren zijn onder meer:

- **Hete voorwerpen** zoals ovens, kachelpijp, radiator (sommige worden erg warm), uitlaatpijp van auto's, motorfietsen of brommers.
- **Gladde en glibberige** oppervlakten: op de grond, op tafels of andere hogere objecten, zoals vlonders, picknicktafels of speeltoestellen. Controleer ook altijd de **stevigheid** van een constructie voordat je je hond vraagt erop te springen/ te klimmen.
- **Loshangende kabels** van computers, lampen, etc. (je ziet ze elke dag, maar je bent je er misschien niet zo van bewust);
- **Scherpe** randen, hoeken, vuilnis, puin, blik(randen), prikkeldraad, etc.
- **Stopcontacten**: moedig je hond **nooit !!** aan deze te onderzoeken (professionele detectiehonden moeten dit wel, maar hobby-matig is dat echt te risicovol). Probeer je hond er van weg te houden, of plaats er beveiligingskapjes over. Gebruik het zeker **nooit!! als verstopplek**.
- **Giftige of gevaarlijke** stoffen, zoals bleekmiddel, benzine, diesel, schoonmaakproducten, olie, etc. Deze producten zijn vaak te vinden in de keuken, bijkeuken, badkamer, garage of schuur.



Bij het speurwerk buiten: op veel **parkeerplaatsen** ligt olie of brandstof (gelekt van de auto's), bedenk dat deze geuren erg agressief (en giftig) zijn voor je hond!

- Gebroken **glas** op de grond (vaak op parkeerplaatsen of nabij glasbakken)

- **Kuilen** in de grond (soms haast niet zichtbaar): waar je in kun wegzakken/verstappen, of waar je hond in terecht kan komen (pas met kleinere honden ook op voor holen van bijvoorbeeld konijnen)
- **Voedsel**, niet altijd een gevaar, maar wel vaak een afleiding. Tevens: bedenk als je je hond leert te speuren in de keuken: het kan vaak erg zelfbelonend zijn als hij met succes op lekkere hapjes stuit. Je kunt je bijvoorbeeld afvragen of je een hond leert om op het aanrecht te springen om daar verder te speuren. De kans is groot dat je hond daarna zelf regelmatig je aanrecht verkent. Wellicht is het handiger deze plaatsen **niet voor speurwerk** in te zetten. De hond begrijpt immers niet wanneer hij er wel mag speuren, en wanneer niet.



Door vooraf de zoekruimte te verkennen kun je de gevaren zoveel mogelijk wegnemen: door letterlijk artikelen weg te nemen, of soms door een obstakel plat te leggen of te verstevigen.

8. Systematisch speurwerk

Voor het **grondig speurwerk** is het nodig om systematisch te werk te gaan, zeker als speuropdrachten moeilijker worden. Er zijn een aantal technieken die hierbij worden toegepast, hieronder worden ze zeer beknopt genoemd. Wil je meer weten over deze technieken, dan raad ik je aan om het **vervolg** op dit E-book te lezen (lees meer hierover aan het einde van dit E-book).

Vrij zoeken

Het vrij zoeken is de eerste gelegenheid voor je hond om de ruimte te scannen en op zoek te gaan naar de geur. Er zijn **geen belemmeringen** voor de hond als hij vrij zoekt: hij kan hoog zoeken, laag zoeken, overal waar hij wil. Sommige honden vliegen haast door de ruimte heen, ze rennen snel rond in het zoekgebied. Andere lopen rustig rond, waarbij hun neus volop bezig is. Als de situatie er om vraagt (bijvoorbeeld buiten), kun je de hond aanlijnen aan een langere lijn. De hond krijgt zoveel mogelijk ruimte om vrij te zoeken, maar zelf heb je controle zodat het veilig blijft.

Aangestuurd zoeken

Nadat de hond de ruimte vrij heeft kunnen onderzoeken en het geurvoorwerp niet heeft gevonden, is de volgende stap het aangestuurd zoeken. Bij deze vorm komt de handler actiever in beeld, en wordt het zoekwerk **grondiger** en **specifieker**. Doel van deze zoekvorm is je hond te helpen dat hij ieder plekje in de ruimte (hoog, laag, achter, opzij, etc.) in detail checkt. Hierbij wordt hij geleid door de handler. Als je bijvoorbeeld samen langs de lange kant van de woonkamer werkt, werk je dus langs de plinten (misschien zelfs een lambrisering), langs de radiator, om kasten heen (onder, op de kast) langs een raam (vensterbank) etc.

Blind zoeken

Dit is niet zozeer een zoektechniek, maar wel een veel gebruikte term. Bij het blind zoeken weet de handler niet waar het geurvoorwerp is verstopt. De handler werkt dus feitelijk 'blind' **zonder informatie** over de **verstopplek**. Voordeel hiervan is dat de handler niet (ook onbewust!) kan sturen richting de verstopplek, of het zelfs gericht kan 'negeren' wat ook

vaak gebeurt. De handler is volledig afhankelijk van de informatie die de hond geeft, waardoor je nog beter leert te kijken naar de hond.



Blanco zoeken

Bij deze zoekvorm is er **geen geurvoorwerp** verstoppt. Met andere woorden: je gaat met je hond aan de slag in een lege zoekruimte, en als hij alles grondig heeft doorgezocht, laat je slinks een klein/gemakkelijk te vinden geurvoorwerp achter je vallen, zodat hij beloond wordt voor het harde werken. Deze techniek is pertinent **niet!** bedoeld voor startende speurhonden, maar wordt gebruikt bij het uitbouwen van je speurvaardigheden.

Bij het speurwerk worden deze technieken gebruikt en dat gebeurt via diverse zoekpatronen. Voor de eerste aanleerstappen, zoals beschreven in dit E-book, is dat nog niet nodig. Wil je verder, dan kun je alles over deze zoekpatronen lezen in het vervolg van dit E-book.

9. Aan de slag: eerste speuropdrachten

Op dit moment heeft je hond geleerd dat hij een fantastisch speurspel, samen met jou, kan doen. Nu is het moment daar om dit uit te breiden naar de **echte zoekopdrachten**. Bedenk altijd wel: werk in kleine stapjes! Je leert je hond iets wat **nieuw** is, en hoe kleiner de stapjes, hoe meer plezier je samen aan het speurwerk zult beleven. Het komt helaas regelmatig voor dat honden plots '**blokkeren**' tijdens het speurwerk, en soms niet eens meer willen speuren. Vaak heeft de handler dan **teveel druk** uitgeoefend op de hond. Niet altijd bewust, maar soms willen mensen te snel of te veel. Probeer dit te voorkomen: de **beste speurhonden** hebben in kleine stapjes hun vertrouwen opgebouwd!

De eerste zoekopdracht met voer- of speelbeloning

Begin altijd met **vrij zoeken**. Hierbij mag de hond zelf door de zoekruimte lopen, zoals hij wilt, zonder al te veel aanwijzingen van jou. Moedig hem wel aan om te blijven zoeken, en om de diverse delen van de ruimte te **verkennen**. Gebruik dezelfde zoekruimte als je bij de vorige stappen hebt gebruikt, je verandert immers andere elementen van de oefeningen, dus blijft dit onderdeel hetzelfde. Ga als volgt te werk:

1. Zorg dat je hond niet in de zoekruimte kan. Ga zelf de kamer in, en **verstop** het speeltje (met geur) of het kaasbakje. Zorg dat hij erbij kan als hij het vindt, zet het dus niet te hoog/ te ver weg, maar op de grond, bijvoorbeeld achter een stoel- of tafelpoot.
2. Ga terug naar je hond (laat 'm niet direct zelf gaan), en open de deur voor je hond terwijl je het **commando** geeft, en je **armgebaar** maakt.
3. Help je hond door hem aan te wijzen waar hij zou kunnen zoeken: dit doe je door je armzwaai **richting** bepaalde obstakels te maken (waar het zou kunnen liggen, dus niet perse waar het ligt!). Je kunt hierbij met de rug van je hand het obstakel (stoel, poef, kastje) **aantikken**, om zo meer attentie van je hond te krijgen. Loop bij voorkeur achteruit zodat je de hond geen seconde uit het oog verliest. Je wilt immers een teken zien: namelijk heeft hij de geur opgepikt? Dat is het eerste **signaal**.

Als je hond bezig is blijf je relatief **stil**, herhaal het commando niet onnodig (hij is immers bezig), maar je kunt hem **wel aanmoedigen** " goed zo' , 'Brave hond' .. echter zonder hem af te leiden of uit zijn concentratie te halen. Pas als je hond opkijkt en even niet lijkt te weten wat te doen gebruik je het commando opnieuw om hem te **motiveren** verder te zoeken.

4. Als je iets aan de hond ziet, andere houding of gedrag wat wijst op het signaleren van de geur, vraag je hem: '**Heb je wat gevonden ?**' Op deze vraag zal je hond mogelijk enthousiast verder zoeken (ja, hij heeft wat gevonden), of weg bewegen van het zoekplekje (nee, hij denkt dat het hier niet ligt). Stap echter altijd een stapje achteruit als je deze vraag stelt, om te voorkomen dat je hond juist deze plek gaat onderzoeken omdat jij er naartoe neigt.
5. Als je hond positief reageert op je vraag 'heb je wat gevonden?' en hij zoekt enthousiast verder op deze plek, **moedig hem** dan verder **aan**: 'Toe maar' 'Ga maar kijken' 'Waar is het dan?' en dit soort zinnnetjes. Overlaad hem niet met gebabbel en gejuich, maar zorg dat hij geconcentreerd blijft en enthousiast blijft.
Ga hem niet (fysiek) helpen !!! Weersta de verleiding om mee te zoeken, als je goed hebt verstopt kan je hond zelfstandig het geurvoorwerp pakken.
6. Als hij het geurvoorwerp heeft gevonden is het **feest**: prijs hem de hemel in, maak hem trots, en speel een leuk en enthousiast spel met het speeltje. Als hij het kaasje heeft gevonden mag hij het opeten, terwijl je hem enthousiast laat merken hoe knap hij is.
7. Na een kort en enthousiast spel, neem je het geurspeeltje (of je pakt opnieuw een kaasje), leid je de hond uit de kamer, en verstop je het geurvoorwerp (speeltje of kaasje) opnieuw. Dit keer verstop je het op een **andere plek**, maar wel in dezelfde kamer.
8. Herhaal de oefening: laat je hond binnen, terwijl je het speurcommando + armzwaai geeft, en moedig hem aan bij zijn zoektocht. Als hij signaleert, stel je de vraag (achteruit stappen!) en kijkt hoe hij reageert. En als hij het vindt: feest!!

Belangrijk is om zelf zo natuurlijk mogelijk door de ruimte mee te gaan: ondanks dat je weet waar het geurvoorwerp is. Dus, leidt je hond er niet bewust heen, maar vermijd het ook niet compleet. Probeer te doen alsof je niet weet waar het ligt. Het gevaar is als je hem er teveel naartoe leidt dat hij volledig op jouw steun gaat leunen, en zelf onvoldoende speurvaardigheden leert. Kortom, je komt niet verder. Bovendien, als je hem de kans ontnemt om zelf te zoeken is dat ook niet goed voor zijn **zelfvertrouwen** (m.b.t. speurwerk), hij zal steeds het idee hebben dat hij het zelf niet kan.

Doe hooguit 3 of 4 korte speuropdrachten, en stop dan. Je hond moet erg geconcentreerd werken, en ook zijn speurconditie opbouwen. Stop het geurspeeltje weg in een plastic afsluitbaar zakje of bakje, klaar om gewassen en opnieuw gegeurd te worden.

En gun je hond **welverdiende rust** na deze intensieve opdrachten.

Van voerbeloning naar Geur

Als je hebt gewerkt met voer (kaas) in plaats van een speeltje, heb je nu bereikt dat je hond het speurspel begint te snappen. Je zorgt dat je vaak genoeg hebt geoefend, zodat jouw hond weet dat dit spel staat voor een **superbeloning** met heerlijke kaas (die hij anders natuurlijk niet krijgt). Nu ga je de geur 'koppelen' aan dit voertje. Werk hiervoor met een bakje waarin je het kaasje kunt doen (zoals in de aanleer-stappen is beschreven). Neem daarnaast een stukje stof: een zakdoek een washandje of iets dergelijks (niet te klein: minimaal 10x10 cm en van zacht materiaal). Je kunt ook een pluche speeltje gebruiken, geen probleem.

Dit stukje stof, washandje of speeltje voorzie je van de geur van kattenkruid, zoals eerder in dit E-book beschreven.

Nu ga je het geurvoorwerp (met geur van kattenkruid) **samen** met het kaasbakje verstoppen. De te zoeken geur zal zich vermengen: kaas + kattenkruid. Dit herhaal je minimaal 10 keer (in verschillende trainingssessies!). Als je hond het succesvol kan vinden, probeer je nu uit of hij alleen het geurvoorwerp (kattenkruid) kan vinden (je zorgt nu wel dat je kaas bij je hebt: in een bakje/zakje in je achterzak: geen hinder + snel te pakken).

Als je hond het geurvoorwerp vindt, begin je te **jubelen** en pak je de kaas als beloning. Prijs hem direct op het moment dat hij zijn neus op het geurvoorwerp zet! Je hond moet nu leren dat dit de geur is, en dat de kaas dan plots 'uit de lucht' komt vallen. De eerste keer zal voor hem wat vreemd zijn, maar na een aantal sessies zal je hond deze koppeling begrijpen. Nu kun je voortaan werken met kattenkruid als te zoeken geur (maar vergeet je kaas-beloning nooit!).

10. Woordenlijst

In dit E-book worden verschillende termen regelmatig gebruikt: hieronder een verklarende lijst:

Geurartikel / Geurvoorwerp: het voorwerp dat gezocht moet worden: dit is besmet met de geur waarop je je hond wilt laten zoeken. Voor de methode met voerbeloning: in het begin zoekt de hond op de geur van dit voer (bijvoorbeeld kaas). Dan is je verstopte kaasje dus het geurartikel.

Handler: meestal de eigenaar van de hond. Maar soms is diegene die actief met de hond werkt niet de eigenaar, vandaar de keuze voor deze (Engelse) benaming. Letterlijk: diegene die de hond hanteert.

Verstopplek: een plek waar je het geurartikel hebt verstopt.

Signaleren: Je hond heeft de geur 'te pakken', dit is af te lezen aan zijn lichaamstaal;

Indicatie / verwijzing: je hond laat zien dat hij het geurvoorwerp heeft gevonden. Dit kan actief zijn of passief.

Actieve indicatie/ verwijzing: je hond laat zien dat hij het geurvoorwerp heeft gevonden door het op te pakken (en eventueel naar je toe te brengen en af te geven)

Passieve indicatie / verwijzing: je hond laat zien dat hij het geurvoorwerp heeft gevonden door een ander (aangeleerd) gedrag. Hij pakt het geurvoorwerp dus niet op. Een dergelijk gedrag kan zijn: Staren naar het geurartikel, zitten, liggen, blaffen, krabben (op de grond), etc. Bedenk dat het blaffen heel spectaculair lijkt als verwijzing, maar het is vaak nogal hinderlijk bij het trainen (risico bestaat ook dat je hond vaker zal blaffen).

Speurwerk: een samenvattende naam waarmee wordt bedoeld op de activiteiten waarmee hond met zijn neus een geurvoorwerp probeert te vinden.

Speuopdracht: een opzet, die je als handler vooruit bedenkt als een 'puzzel' voor je hond om op te lossen. Een trainingssessie kan dus meerdere speuopdrachten bevatten.

Zoekgebied: de (soms denkbeeldig) afgebakende ruimte waarbinnen de hond zijn speuopdracht uitoefent. Dit kan bijvoorbeeld een kamer zijn, of meerdere kamers, of een deel van een parkje of bos.

Geurplaatje of Geurbeeld: de uitgewaaierde geur van het geurvoorwerp, wat door de hond is waar te nemen.

Geurspoor: wanneer de geur uitwaaiert of door wind wordt gedragen, kan de hond dit oppakken en het volgen naar de geurbron.

Geurbron: de bron waar de geur vandaan komt. In de meeste gevallen is dit het geurvoorwerp. Soms is het een plek waar het geurvoorwerp zich heeft bevonden (de oude geur kan een tijdje als geurbron blijven werken).

Vrij speuren: wanneer de hond kan speuren zonder (of met minimale) aanwijzingen of structuur van de handler

Aangestuurd speuren: wanneer de hond via een grondig en systematische volgorde (aangestuurd door de handler) door de zoekruimte werkt.

Blind speuren: Wanneer de handler niet weet waar het geurvoorwerp ligt.

Blanco speuren: Wanneer er geen geurvoorwerp is verstoep.

11. Meer weten over DigiDog speurwerk?

Je bent nu aan het einde gekomen van dit gratis E-book. En hopelijk heb je al fantastische speurmomenten met je hond beleefd. Maar misschien ook niet, misschien wil je liever je hond leren om passief te verwijzen? Daarover gaat het vervolg van dit e-book: de online cursus over DigiDog speuren en zoeken. Een online cursus met video's, praktische uitleg en ook hand-outs om te lezen.

In deze cursus zal uitgebreider worden ingegaan op de diverse technieken. En bovendien worden meer speurmogelijkheden uitgeleggen, zowel op gevorderd niveau als op vergevorderd niveau.

Als je met het speurwerk aan de slag bent gegaan hoop ik dat je, net als ik, onder de indruk geraakt bent van zijn neus. Het is een super-orgaan, en als het je lukt om je hond het vertrouwen te geven dat hij zijn neus mag gebruiken kun je samen fantastische dingen doen!

Niet alle honden zijn overigens in staat om vanaf het eerste moment goed te speuren, het is niet dat ze niet kunnen, maar vaak weten ze het niet goed in de praktijk te brengen. Als je hier tegenaanloopt is het raadzaam om eens heel kritisch naar je training te kijken, vaak zit het in de aanpak van de handler. Misschien ben je niet duidelijk genoeg, of juist té duidelijk/te direct waardoor de hond zich onder druk gezet voelt. Soms zijn deze effecten heel onbewust en onbedoelt, maar de hond weet dan niet goed hoe ermee om te gaan.

Als je vragen hebt over je trainingsopbouw, laat het me weten (info@digidog.nl) Wellicht kan ik je verder helpen.

Wil je toch liever onder begeleiding aan de slag met speurwerk? Denk dan eens aan bijvoorbeeld Praktijkspeuren met je hond. Via www.praktijkspeuren.nl zijn speurhondenscholen door heel Nederland te vinden.

Wil je je hond trainen als een echte Narcotica-speurhond? En hem leren bagage te doorzoeken, of postzakken te doorgronden? In de vervolgcursus staat in duidelijke stappen uitgelegd hoe dit werkt.



Loop je tijdens de trainingen tegen problemen op: in het vervolgboek is ook een hoofdstuk gewijd aan 'Troubleshooting'. Kortom: nog meer tips, wetenswaardigheden en stappen om van jouw hond een echte speurhond te maken!

Dank voor het lezen van dit E-book, ik hoop dat je veel speurplezier beleeft met je hond. Ik zou het enorm leuk vinden als je een reactie op dit boek zou willen achterlaten: Klik [hier](#) om een reactie achter te laten.

Meer ontdekken van de speurneus van je hond? Houdt dan [de website in de gaten!](#)

Of volg ons op [Facebook!](#)

Over Mandy Gerris



Mandy heeft sinds 2008 een fulltime ‘hondenbaan’. Ze is gediplomeerd kynologisch instructeur (Gaus Academie) en kynologisch gedragstherapeut (Dogvision). Ze heeft les gegeven op hondenscholen, privé-trainingen verzorgd en eigenaren geholpen bij gedragsproblemen van hun hond. Dit alles onder de bedrijfsnaam: AllDogs Learn & Play en DigiDog.nl

Daarnaast is Mandy vanaf medio 2010 actief op het gebied van speuren. Van 2010 tot 2014 met een eigen speurhondenschool: AllDogs Speurhondenschool.

Sinds haar vertrek naar het buitenland in 2014 heeft Mandy in Engeland, Duitsland en Chili gewoond, en woont nu (weer) in Zuid-Duitsland: samen met Man & Hond.

Kortom ondernemerschap staat centraal, maar met een Bedrijfskundige opleiding en jarenlange veranderkundige werkervaring als basis, is dat niet heel verwonderlijk.

Dit E-book was het eerste product van Digidog, maar zeker niet het laatste. Om te weten wat meer gebeurt in haar ‘hondenleven’, volg je het blog op DigiDog.nl of de pagina op Facebook.

Nieuw vanaf Juni 2017: DigiPup.nl (alles over de aanschaf, opvoeding en verzorging van je Puppy)